

# Inspiron 14

## 3000 Series




# Guide de maintenance

Modèle d'ordinateur: Inspiron 14-3443  
Modèle réglementaire: P53G  
Type réglementaire: P53G001



# Remarques, précautions et avertissements

---

-  **REMARQUE** : Une REMARQUE indique des informations importantes qui peuvent vous aider à mieux utiliser votre ordinateur.
  -  **PRÉCAUTION** : Une PRÉCAUTION indique un risque d'endommagement du matériel ou de perte de données et vous indique comment éviter le problème.
  -  **AVERTISSEMENT** : Un AVERTISSEMENT indique un risque d'endommagement du matériel, de blessures corporelles ou même de mort.
- 

**Copyright © 2014 Dell Inc. Tous droits réservés.** Ce produit est protégé par les lois sur les droits d'auteur et la propriété intellectuelle des États-Unis et des autres pays. Dell™ et le logo Dell sont des marques de Dell Inc. aux États-Unis et/ou dans d'autres juridictions. Toutes les autres marques et tous les noms de produits mentionnés dans ce document peuvent être des marques de leurs sociétés respectives.

# Table des matières

<b>Avant d'intervenir dans l'ordinateur.....</b>	<b>9</b>
Avant de commencer .....	9
Consignes de sécurité.....	9
Outils recommandés.....	11
<b>Après intervention à l'intérieur de votre ordinateur.....</b>	<b>12</b>
<b>Retrait de la batterie.....</b>	<b>13</b>
Procédure.....	13
<b>Remise en place de la batterie.....</b>	<b>15</b>
Procédure.....	15
<b>Retrait du lecteur optique.....</b>	<b>16</b>
Prérequis.....	16
Procédure.....	16
<b>Remise en place du lecteur optique.....</b>	<b>18</b>
Procédure.....	18
Étapes finales.....	18
<b>Retrait du cache de fond de l'ordinateur.....</b>	<b>19</b>
Prérequis.....	19
Procédure.....	19
<b>Remise en place du cache de fond.....</b>	<b>21</b>
Procédure.....	21
Étapes finales.....	21

<b>Retrait du ou des modules de mémoire.....</b>	<b>22</b>
Prérequis.....	22
Procédure.....	22
<b>Remise en place du ou des modules de mémoire.....</b>	<b>24</b>
Procédure.....	24
Étapes finales.....	25
<b>Retrait de la carte sans fil.....</b>	<b>26</b>
Prérequis.....	26
Procédure.....	26
<b>Remise en place de la carte sans fil.....</b>	<b>28</b>
Procédure.....	28
Étapes finales.....	28
<b>Retrait du clavier.....</b>	<b>29</b>
Prérequis.....	29
Procédure.....	29
<b>Remise en place du clavier.....</b>	<b>32</b>
Procédure.....	32
Étapes finales.....	32
Plier les câbles du clavier.....	32
<b>Retrait du disque dur.....</b>	<b>35</b>
Prérequis.....	35
Procédure.....	35
<b>Remise en place du disque dur.....</b>	<b>38</b>
Procédure.....	38
Étapes finales.....	38

<b>Retrait du repose-mains.....</b>	<b>39</b>
Prérequis.....	39
Procédure.....	39
<b>Remise en place du repose-mains.....</b>	<b>44</b>
Procédure.....	44
Étapes finales.....	44
<b>Retrait de la carte du bouton d'alimentation.....</b>	<b>45</b>
Prérequis.....	45
Procédure.....	45
<b>Remise en place de la carte de bouton d'alimentation.....</b>	<b>47</b>
Procédure.....	47
Étapes finales.....	47
<b>Retrait du pavé tactile.....</b>	<b>48</b>
Prérequis.....	48
Procédure.....	48
<b>Remise en place du pavé tactile.....</b>	<b>50</b>
Procédure.....	50
Étapes finales.....	51
<b>Retrait de la carte d'E/S.....</b>	<b>52</b>
Prérequis.....	52
Procédure.....	52
<b>Remise en place de la carte d'E/S.....</b>	<b>54</b>
Procédure.....	54
Étapes finales.....	54

<b>Retrait des haut-parleurs.....</b>	<b>55</b>
Prérequis.....	55
Procédure.....	55
<b>Remise en place des haut-parleurs.....</b>	<b>57</b>
Procédure.....	57
Étapes finales.....	57
<b>Retrait de la pile bouton.....</b>	<b>58</b>
Prérequis.....	58
Procédure.....	58
<b>Remise en place de la pile bouton.....</b>	<b>60</b>
Procédure.....	60
Étapes finales.....	60
<b>Retrait du port d'adaptateur d'alimentation.....</b>	<b>61</b>
Prérequis.....	61
Procédure.....	61
<b>Remise en place du port d'adaptateur d'alimentation.....</b>	<b>63</b>
Procédure.....	63
Étapes finales.....	63
<b>Retrait de la carte système.....</b>	<b>64</b>
Prérequis.....	64
Procédure.....	64
<b>Remise en place de la carte système.....</b>	<b>67</b>
Procédure.....	67
Étapes finales.....	67

<b>Retrait du bloc du dissipateur thermique.....</b>	<b>69</b>
Prérequis.....	69
Procédure.....	70
<b>Remise en place de l'assemblage de dissipateur de chaleur.....</b>	<b>71</b>
Procédure.....	71
Étapes finales.....	71
<b>Retrait de l'ensemble écran.....</b>	<b>73</b>
Prérequis.....	73
Procédure.....	73
<b>Remise en place de l'assemblage d'écran.....</b>	<b>75</b>
Procédure.....	75
Étapes finales.....	75
<b>Retrait du cadre d'écran.....</b>	<b>76</b>
Prérequis.....	76
Procédure.....	76
<b>Remise en place du cadre d'écran.....</b>	<b>78</b>
Procédure.....	78
Étapes finales.....	78
<b>Retrait des charnières d'écran.....</b>	<b>79</b>
Prérequis.....	79
Procédure.....	79
<b>Remise en place des charnières d'écran.....</b>	<b>81</b>
Procédure.....	81
Étapes finales.....	81

<b>Retrait du panneau d'écran.....</b>	<b>82</b>
Prérequis.....	82
Procédure.....	82
<b>Remise en place du panneau d'écran.....</b>	<b>85</b>
Procédure.....	85
Étapes finales.....	85
<b>Retrait de la caméra.....</b>	<b>86</b>
Prérequis.....	86
Procédure.....	86
<b>Remise en place de la caméra.....</b>	<b>88</b>
Procédure.....	88
Étapes finales.....	88
<b>Flashage du BIOS.....</b>	<b>89</b>
<b>Obtenir de l'aide et contacter Dell.....</b>	<b>90</b>
Ressources d'aide en libre-service.....	90
Contacter Dell.....	91

# Avant d'intervenir dans l'ordinateur

---





**PRÉCAUTION :** Pour éviter d'endommager les composants et les cartes, tenez-les par les bords en évitant de toucher les broches et les éléments de contact.











**REMARQUE :** Les images dans ce document peuvent être différentes de votre ordinateur selon la configuration que vous avez commandée.

## Avant de commencer

- 1 Enregistrez et fermez tous les fichiers et quittez tous les programmes ouverts.
- 2 Arrêtez l'ordinateur.
  - Windows 8.1 : Sur l'écran d'**Accueil**, cliquez ou tapez sur l'icône  → **Arrêter**.
  - Windows 7 : cliquez ou tapez sur **Démarrer** → **Arrêter**.
-  **REMARQUE :** Si vous utilisez un autre système d'exploitation, consultez la documentation correspondante pour connaître les consignes d'arrêt.
- 3 Débranchez du secteur l'ordinateur et tous les périphériques qui y sont connectés.
- 4 Déconnectez tous les câbles téléphoniques, câbles réseau, etc., de votre ordinateur.
- 5 Débranchez tous les dispositifs et périphériques raccordés, comme le clavier, la souris, l'écran, etc., de votre ordinateur.
- 6 Retirez les cartes média et le disque optique de votre ordinateur, le cas échéant.
- 7 Une fois l'ordinateur débranché, appuyez sur le bouton d'alimentation en le maintenant enfoncé pendant environ 5 secondes pour mettre la carte système à la masse.

## Consignes de sécurité

Suivez les consignes de sécurité ci-dessous pour protéger votre ordinateur des dégâts potentiels et pour assurer votre sécurité personnelle.

-  **AVERTISSEMENT** : Avant d'intervenir dans l'ordinateur, lisez les informations de sécurité fournies avec l'ordinateur. D'autres informations sur les meilleures pratiques de sécurité sont disponibles sur la page d'accueil Regulatory Compliance (Conformité réglementaire) accessible à l'adresse suivante : [dell.com/regulatory\\_compliance](http://dell.com/regulatory_compliance).
-  **AVERTISSEMENT** : Déconnectez toutes les sources d'alimentation avant d'ouvrir le capot ou les panneaux de l'ordinateur. Lorsque vous avez fini de travailler à l'intérieur de l'ordinateur, remettez en place tous les capots, panneaux et vis avant de connecter l'ordinateur à une source d'alimentation.
-  **PRÉCAUTION** : Pour éviter d'endommager l'ordinateur, assurez-vous que la surface de travail est plane et propre.
-  **PRÉCAUTION** : Pour éviter d'endommager les composants et les cartes, tenez-les par les bords en évitant de toucher les broches et les éléments de contact.
-  **PRÉCAUTION** : n'effectuez les opérations de dépannage et réparations autorisées ou formulées par l'équipe Dell d'assistance technique. Tout dommage causé par une réparation non autorisée par Dell est exclu de votre garantie. Consultez les consignes de sécurité fournies avec le produit ou sur [dell.com/regulatory\\_compliance](http://dell.com/regulatory_compliance).
-  **PRÉCAUTION** : Avant de toucher un élément dans l'ordinateur, raccordez-vous à la terre en touchant une surface métallique non peinte, telle que le métal à l'arrière de l'ordinateur. Pendant l'intervention, touchez régulièrement une surface métallique non peinte pour éliminer l'électricité statique qui pourrait endommager les composants.
-  **PRÉCAUTION** : Lorsque vous déconnectez un câble, tirez sur son connecteur ou sur sa languette, jamais sur le câble lui-même. Certains câbles possèdent un connecteur avec des pattes de verrouillage ou à vis moletées que vous devez libérer avant de débrancher le câble. Lorsque vous débranchez des câbles, gardez-les alignés pour éviter de tordre les broches des connecteurs. Lorsque vous branchez les câbles, vérifiez que les ports et les connecteurs sont correctement orientés et alignés.
-  **PRÉCAUTION** : Pour déconnecter un câble réseau, débranchez-le d'abord de l'ordinateur, puis du périphérique réseau.



**PRÉCAUTION : Appuyez pour éjecter toute carte insérée dans le lecteur de carte mémoire.**

## **Outils recommandés**

Les procédures dans ce document peuvent nécessiter les outils suivants :

- Tournevis cruciforme
- pointe en plastique

# Après intervention à l'intérieur de votre ordinateur

---



**PRÉCAUTION : Laisser des vis mal fixées à l'intérieur de votre ordinateur peut gravement endommager ce dernier.**

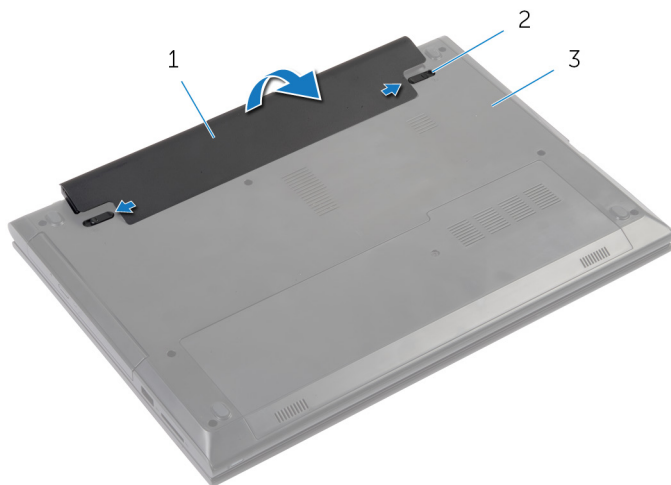
- 1 Remettez en place toutes les vis et assurez-vous qu'elles sont toutes bien fixées à l'intérieur de l'ordinateur.
- 2 Branchez les dispositifs externes, les périphériques et les câbles que vous avez retirés avant d'intervenir sur votre ordinateur.
- 3 Remettez en place les cartes médias, les disques, et autre(s) composant(s) que vous avez retirés avant d'intervenir sur votre ordinateur.
- 4 Branchez l'ordinateur et tous les périphériques connectés sur leurs prises secteur respectives.
- 5 Mettez sous tension l'ordinateur.

# Retrait de la batterie

**⚠ AVERTISSEMENT :** Avant d'intervenir à l'intérieur de votre ordinateur, lisez les consignes de sécurité fournies avec l'ordinateur et suivez les étapes de la section [Avant d'intervenir à l'intérieur de votre ordinateur](#). Après une intervention à l'intérieur de votre ordinateur, suivez les instructions de la section [Après intervention à l'intérieur de l'ordinateur](#). Pour plus de pratiques d'excellence en matière de sécurité, voir la page d'accueil de conformité à la réglementation en vigueur à l'adresse suivante : [dell.com/regulatory\\_compliance](http://dell.com/regulatory_compliance).

## Procédure

- 1 Éteignez l'écran puis retournez l'ordinateur.
- 2 Faites glisser les loquets de la batterie en position déverrouillée. Vous entendez un clic lorsque la batterie est déverrouillée.
- 3 Du bout des doigts, soulevez la batterie en l'inclinant, puis retirez la batterie de la base de l'ordinateur.



- |   |                      |   |             |
|---|----------------------|---|-------------|
| 1 | la batterie          | 2 | loquets (2) |
| 3 | base de l'ordinateur |   |             |

- 4 Retournez l'ordinateur, ouvrez l'écran et appuyez sur le bouton d'alimentation pendant cinq secondes pour mettre la carte système à la terre.

# Remise en place de la batterie

---



**AVERTISSEMENT** : Avant d'intervenir à l'intérieur de votre ordinateur, lisez les consignes de sécurité fournies avec l'ordinateur et suivez les étapes de la section [Avant d'intervenir à l'intérieur de votre ordinateur](#). Après une intervention à l'intérieur de votre ordinateur, suivez les instructions de la section [Après intervention à l'intérieur de l'ordinateur](#). Pour plus de pratiques d'excellence en matière de sécurité, voir la page d'accueil de conformité à la réglementation en vigueur à l'adresse suivante : [dell.com/regulatory\\_compliance](http://dell.com/regulatory_compliance).

## Procédure

Insérez les languettes de la batterie dans les fentes de la baie de batterie, puis enclenchez la batterie en place.

# Retrait du lecteur optique

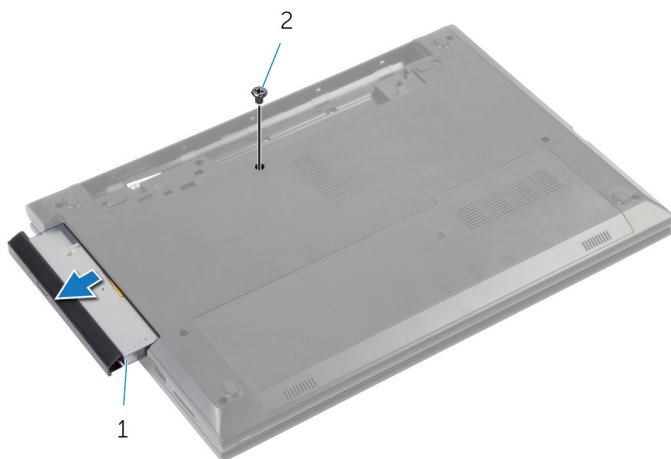
**⚠ AVERTISSEMENT :** Avant d'intervenir à l'intérieur de votre ordinateur, lisez les consignes de sécurité fournies avec l'ordinateur et suivez les étapes de la section [Avant d'intervenir à l'intérieur de votre ordinateur](#). Après une intervention à l'intérieur de votre ordinateur, suivez les instructions de la section [Après intervention à l'intérieur de l'ordinateur](#). Pour plus de pratiques d'excellence en matière de sécurité, voir la page d'accueil de conformité à la réglementation en vigueur à l'adresse suivante : [dell.com/regulatory\\_compliance](http://dell.com/regulatory_compliance).

## Prérequis

Retirez la [batterie](#).

## Procédure

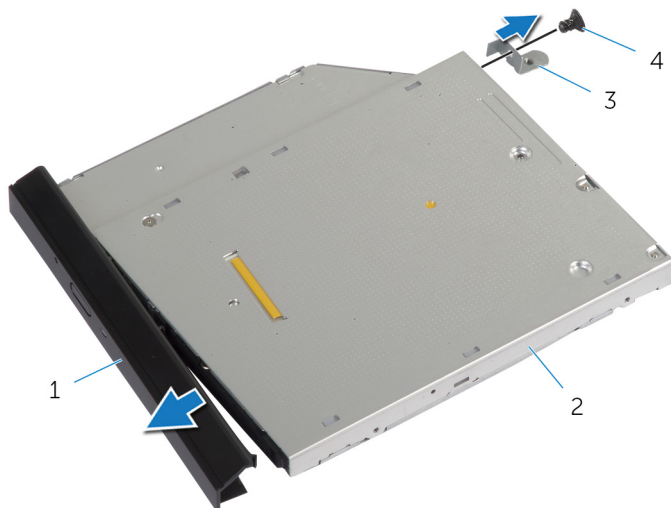
- 1 Retirez la vis qui fixe l'assemblage de lecteur optique à la base de l'ordinateur.
- 2 Du bout des doigts, faites glisser l'assemblage de lecteur optique pour le retirer de sa baie.



1 ensemble lecteur optique

2 vis


- 3 Tirez avec précaution sur le cadre du lecteur optique et retirez-le du lecteur optique.
- 4 Retirez la vis qui fixe le support de lecteur optique à l'assemblage de lecteur optique, puis retirez le support.



- |   |                            |   |                 |
|---|----------------------------|---|-----------------|
| 1 | cadre du lecteur optique   | 2 | lecteur optique |
| 3 | support du lecteur optique | 4 | vis             |

# Remise en place du lecteur optique

---

 **AVERTISSEMENT** : Avant d'intervenir à l'intérieur de votre ordinateur, lisez les consignes de sécurité fournies avec l'ordinateur et suivez les étapes de la section [Avant d'intervenir à l'intérieur de votre ordinateur](#). Après une intervention à l'intérieur de votre ordinateur, suivez les instructions de la section [Après intervention à l'intérieur de l'ordinateur](#). Pour plus de pratiques d'excellence en matière de sécurité, voir la page d'accueil de conformité à la réglementation en vigueur à l'adresse suivante : [dell.com/regulatory\\_compliance](http://dell.com/regulatory_compliance).

## Procédure


- 1 Alignez les languettes du cadre du lecteur optique avec les fentes correspondantes sur le lecteur optique, puis enclenchez-les.
- 2 Alignez le trou de vis du support de lecteur optique avec celui de l'assemblage de lecteur optique.
- 3 Vissez les vis qui fixent le support de lecteur optique au lecteur optique.
- 4 Faites glisser l'assemblage de lecteur optique dans sa baie et assurez-vous que le trou de vis du support s'aligne avec celui situé à la base de l'ordinateur.
- 5 Vissez la vis qui fixe l'assemblage de lecteur optique à la base de l'ordinateur.

## Étapes finales

Remettez en place la [batterie](#).

# Retrait du cache de fond de l'ordinateur

---

 **AVERTISSEMENT** : Avant d'intervenir à l'intérieur de votre ordinateur, lisez les consignes de sécurité fournies avec l'ordinateur et suivez les étapes de la section [Avant d'intervenir à l'intérieur de votre ordinateur](#). Après une intervention à l'intérieur de votre ordinateur, suivez les instructions de la section [Après intervention à l'intérieur de l'ordinateur](#). Pour plus de pratiques d'excellence en matière de sécurité, voir la page d'accueil de conformité à la réglementation en vigueur à l'adresse suivante : [dell.com/regulatory\\_compliance](http://dell.com/regulatory_compliance).

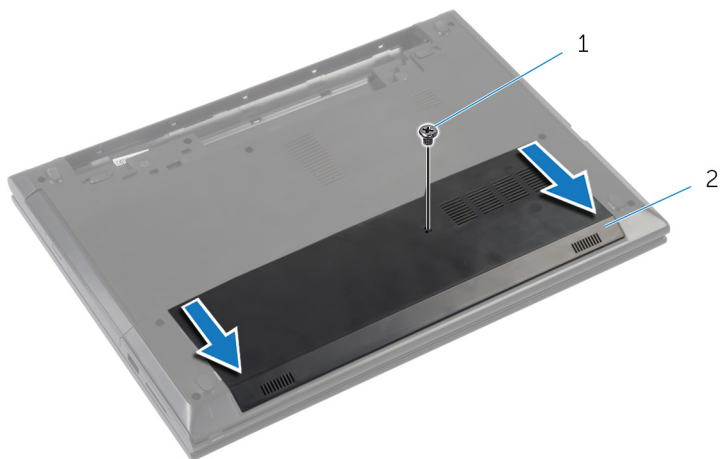
## Prérequis

Retirez la [batterie](#).

## Procédure

- 1 Retirez la vis qui fixe le cache de fond à la base de l'ordinateur.
- 2 Faites glisser le cache de fond afin de dégager les languettes du cache de fond de leurs fentes sur la base de l'ordinateur.

**3** Soulevez le cache de fond pour le retirer de la base de l'ordinateur.



1 vis

2 le cache de fond de l'ordinateur

# Remise en place du cache de fond

---



**AVERTISSEMENT** : Avant d'intervenir à l'intérieur de votre ordinateur, lisez les consignes de sécurité fournies avec l'ordinateur et suivez les étapes de la section [Avant d'intervenir à l'intérieur de votre ordinateur](#). Après une intervention à l'intérieur de votre ordinateur, suivez les instructions de la section [Après intervention à l'intérieur de l'ordinateur](#). Pour plus de pratiques d'excellence en matière de sécurité, voir la page d'accueil de conformité à la réglementation en vigueur à l'adresse suivante : [dell.com/regulatory\\_compliance](http://dell.com/regulatory_compliance).

## Procédure

- 1 Insérez les languettes du cache de fond dans les fentes correspondantes de la base de l'ordinateur, puis enclenchez délicatement le cache de fond.
- 2 Vissez la vis qui fixe le cache de fond à la base de l'ordinateur.

## Étapes finales

Remettez en place la [batterie](#).

# Retrait du ou des modules de mémoire

---



**AVERTISSEMENT** : Avant d'intervenir à l'intérieur de votre ordinateur, lisez les consignes de sécurité fournies avec l'ordinateur et suivez les étapes de la section [Avant d'intervenir à l'intérieur de votre ordinateur](#). Après une intervention à l'intérieur de votre ordinateur, suivez les instructions de la section [Après intervention à l'intérieur de l'ordinateur](#). Pour plus de pratiques d'excellence en matière de sécurité, voir la page d'accueil de conformité à la réglementation en vigueur à l'adresse suivante : [dell.com/regulatory\\_compliance](http://dell.com/regulatory_compliance).

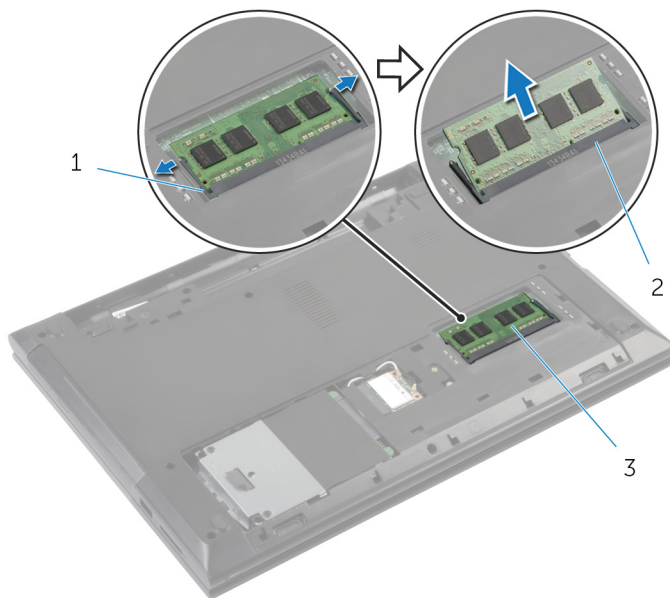
## Prérequis

- 1 Retirez la [batterie](#).
- 2 Retirez le [cache de fond](#).

## Procédure

- 1 Du bout des doigts, écartez délicatement les clips de fixation situés à chaque extrémité du logement de barrette de mémoire jusqu'à ce que celle-ci s'éjecte.

2 Retirez la barrette de mémoire de son logement.



1 pinces de fixation (2)

2 logement de barrette de mémoire

3 barrette de mémoire

# Remise en place du ou des modules de mémoire

---




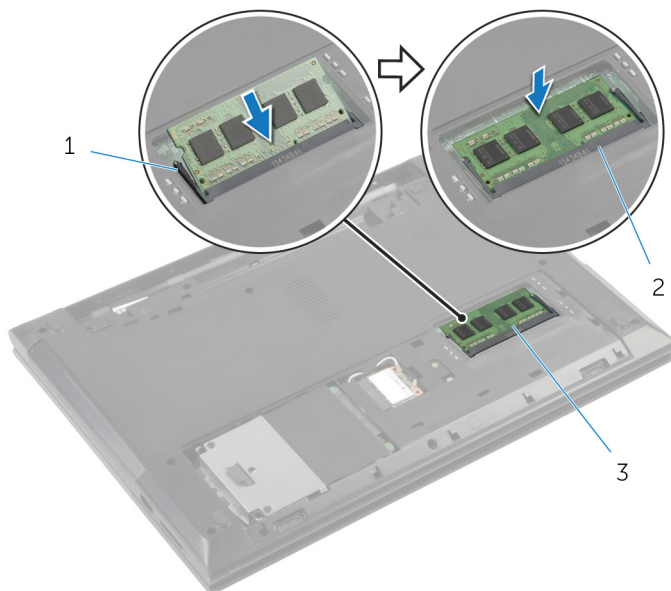
**AVERTISSEMENT** : Avant d'intervenir à l'intérieur de votre ordinateur, lisez les consignes de sécurité fournies avec l'ordinateur et suivez les étapes de la section [Avant d'intervenir à l'intérieur de votre ordinateur](#). Après une intervention à l'intérieur de votre ordinateur, suivez les instructions de la section [Après intervention à l'intérieur de l'ordinateur](#). Pour plus de pratiques d'excellence en matière de sécurité, voir la page d'accueil de conformité à la réglementation en vigueur à l'adresse suivante : [dell.com/regulatory\\_compliance](http://dell.com/regulatory_compliance).

## Procédure

- 1 Alignez l'encoche de la barrette de mémoire avec la languette de son logement.

- 2 Insérez fermement la barrette de mémoire dans son connecteur en l'inclinant, puis appuyez dessus jusqu'à ce qu'elle s'enclenche.

 **REMARQUE** : Si vous n'entendez pas de déclic, retirez le module de mémoire et réinstallez-le.



1 pinces de fixation (2)

2 logement de barrette de mémoire

3 barrette de mémoire

## Étapes finales

- 1 Remettez en place le [cache de fond](#).
- 2 Remettez en place la [batterie](#).

# Retrait de la carte sans fil

---



**AVERTISSEMENT** : Avant d'intervenir à l'intérieur de votre ordinateur, lisez les consignes de sécurité fournies avec l'ordinateur et suivez les étapes de la section [Avant d'intervenir à l'intérieur de votre ordinateur](#). Après une intervention à l'intérieur de votre ordinateur, suivez les instructions de la section [Après intervention à l'intérieur de l'ordinateur](#). Pour plus de pratiques d'excellence en matière de sécurité, voir la page d'accueil de conformité à la réglementation en vigueur à l'adresse suivante : [dell.com/regulatory\\_compliance](http://dell.com/regulatory_compliance).

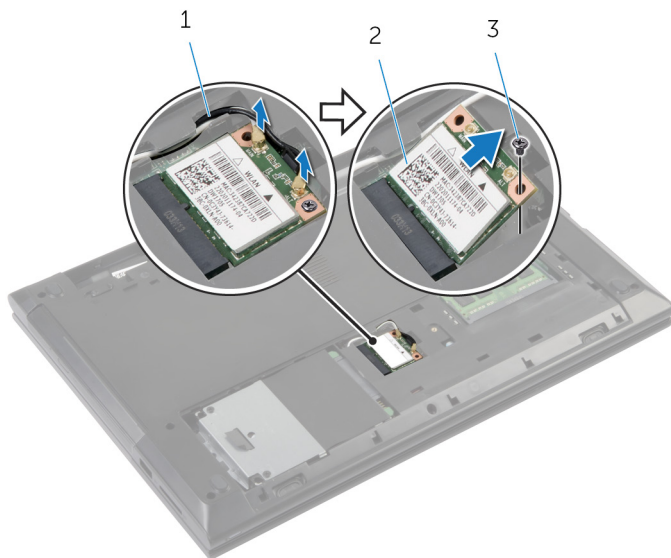
## Prérequis

- 1 Retirez la [batterie](#).
- 2 Retirez le [cache de fond](#).

## Procédure

- 1 Débranchez les câbles d'antenne de la carte sans fil.
- 2 Retirez la vis qui fixe la carte sans fil à son logement.

**3** Faites glisser la carte sans fil pour la retirer de son logement.




1 câbles d'antenne (2)

2 carte sans fil


3 vis

# Remise en place de la carte sans fil

---

 **AVERTISSEMENT** : Avant d'intervenir à l'intérieur de votre ordinateur, lisez les consignes de sécurité fournies avec l'ordinateur et suivez les étapes de la section [Avant d'intervenir à l'intérieur de votre ordinateur](#). Après une intervention à l'intérieur de votre ordinateur, suivez les instructions de la section [Après intervention à l'intérieur de l'ordinateur](#). Pour plus de pratiques d'excellence en matière de sécurité, voir la page d'accueil de conformité à la réglementation en vigueur à l'adresse suivante : [dell.com/regulatory\\_compliance](http://dell.com/regulatory_compliance).

## Procédure

 **PRÉCAUTION** : Pour éviter d'endommager la carte sans fil, ne placez aucun câble sous cette dernière.

- 1 Aligned l'encoche de la carte sans fil avec la languette de son logement.
- 2 Insérez la carte sans fil dans son logement.
- 3 Vissez la vis qui fixe la carte sans fil à son logement.
- 4 Connectez les câbles d'antenne à la carte sans fil.

Le tableau suivant indique les couleurs du câble d'antenne correspondant à la carte sans fil prise en charge par votre ordinateur.

Connecteurs sur la carte sans fil	Couleur des câbles d'antenne
Principal (triangle blanc)	Blanc
Auxiliaire (triangle noir)	Noir

## Étapes finales

- 1 Remettez en place le [cache de fond](#).
- 2 Remettez en place la [batterie](#).

# Retrait du clavier

---



**AVERTISSEMENT** : Avant d'intervenir à l'intérieur de votre ordinateur, lisez les consignes de sécurité fournies avec l'ordinateur et suivez les étapes de la section [Avant d'intervenir à l'intérieur de votre ordinateur](#). Après une intervention à l'intérieur de votre ordinateur, suivez les instructions de la section [Après intervention à l'intérieur de l'ordinateur](#). Pour plus de pratiques d'excellence en matière de sécurité, voir la page d'accueil de conformité à la réglementation en vigueur à l'adresse suivante : [dell.com/regulatory\\_compliance](https://dell.com/regulatory_compliance).

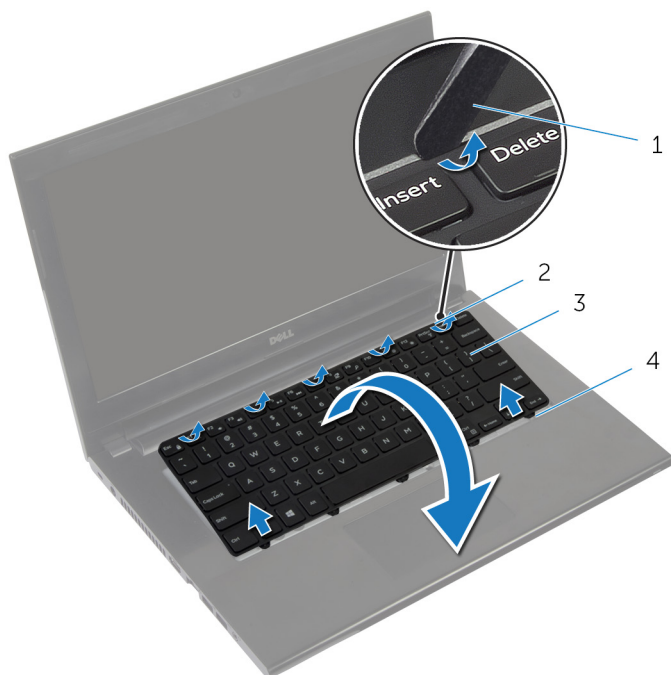
## Prérequis

Retirez la [batterie](#).

## Procédure

- 1 Retournez l'ordinateur, puis ouvrez l'écran.
- 2 À l'aide d'une pointe en plastique, faites délicatement levier sur le clavier en appuyant sur les clips de fixation en partant du milieu du clip de fixation.

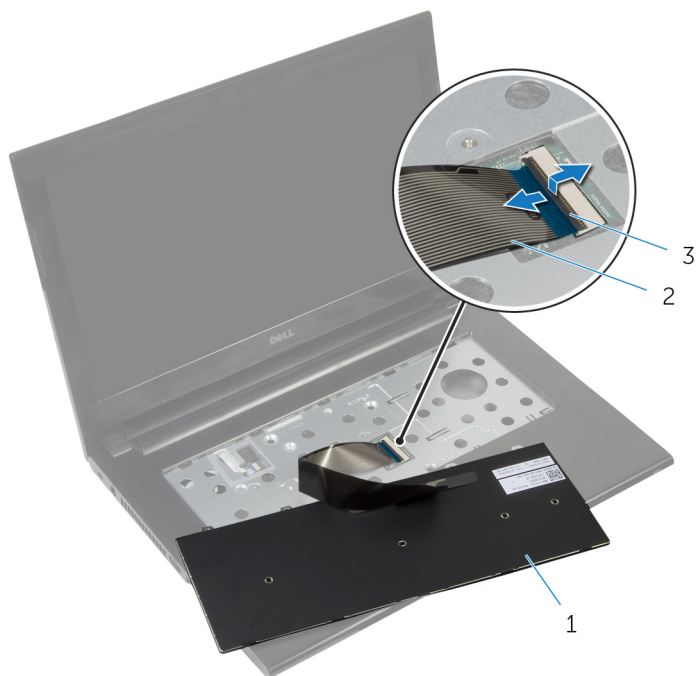
- 3** Faites glisser le clavier vers le haut pour le dégager des languettes du repose-mains.



- |   |                     |   |                       |
|---|---------------------|---|-----------------------|
| 1 | pointe en plastique | 2 | clips de fixation (5) |
| 3 | le clavier          | 4 | languettes (5)        |

- 4** Retournez le clavier et placez-le sur le repose-mains.

- 5** Soulevez le loquet et déconnectez le câble de clavier de la carte système.



1 le clavier


2 câble de clavier

3 Loquet


- 6** Soulevez le clavier pour le dégager du repose-mains.

# Remise en place du clavier

---

 **AVERTISSEMENT** : Avant d'intervenir à l'intérieur de votre ordinateur, lisez les consignes de sécurité fournies avec l'ordinateur et suivez les étapes de la section [Avant d'intervenir à l'intérieur de votre ordinateur](#). Après une intervention à l'intérieur de votre ordinateur, suivez les instructions de la section [Après intervention à l'intérieur de l'ordinateur](#). Pour plus de pratiques d'excellence en matière de sécurité, voir la page d'accueil de conformité à la réglementation en vigueur à l'adresse suivante : [dell.com/regulatory\\_compliance](http://dell.com/regulatory_compliance).

## Procédure


 **REMARQUE** : Si vous installez un nouveau clavier, pliez les câbles de la manière dont ils étaient pliés sur l'ancien clavier. Pour plus d'informations, reportez-vous à la section « [Plier les câbles du clavier](#) ».

- 1 Faites glisser le câble de clavier dans le connecteur, puis appuyez sur le loquet du connecteur pour fixer le câble.
- 2 Retournez le clavier.
- 3 Insérez les languettes du clavier dans les fentes du repose-mains, puis appuyez sur le clavier jusqu'à ce qu'il s'enclenche.

## Étapes finales

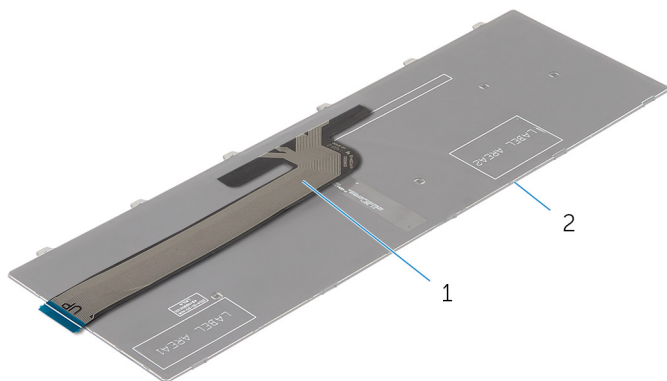
Remettez en place la [batterie](#).

## Plier les câbles du clavier

 **PRÉCAUTION** : N'appliquez pas une pression excessive lorsque vous pliez le câble.

Les câbles du clavier ne sont pas pliés lorsque vous recevez un clavier de remplacement. Suivez ces instructions pour plier les câbles du clavier de remplacement de la même manière dont ils étaient pliés sur l'ancien clavier.

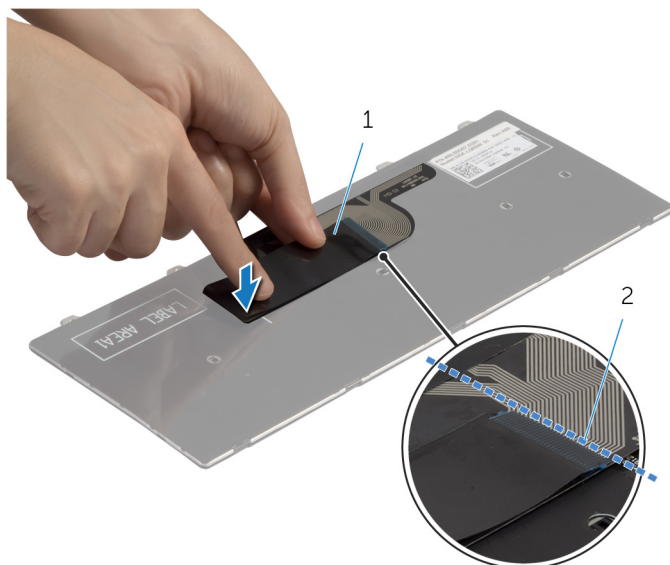
- 1 Placez le clavier sur une surface propre et plane.



1 câble de clavier

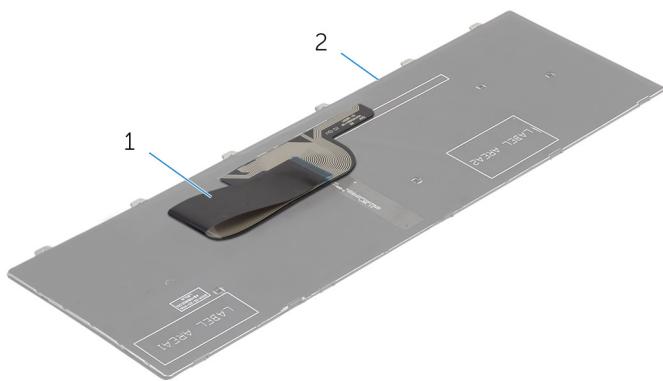
2 le clavier

- 2 Pliez délicatement le câble de clavier, avec l'extrémité aligné avec la ligne de pliage conformément tel qu'indiqué dans la figure.



1 câble de clavier

2 ligne de pliage






1 câble de clavier

2 le clavier

# Retrait du disque dur

---

-  **AVERTISSEMENT** : Avant d'intervenir à l'intérieur de votre ordinateur, lisez les consignes de sécurité fournies avec l'ordinateur et suivez les étapes de la section [Avant d'intervenir à l'intérieur de votre ordinateur](#). Après une intervention à l'intérieur de votre ordinateur, suivez les instructions de la section [Après intervention à l'intérieur de l'ordinateur](#). Pour plus de pratiques d'excellence en matière de sécurité, voir la page d'accueil de conformité à la réglementation en vigueur à l'adresse suivante : [dell.com/regulatory\\_compliance](http://dell.com/regulatory_compliance).
-  **PRÉCAUTION** : Les disques durs sont fragiles. Faites particulièrement attention lors de la manipulation du disque dur.
-  **PRÉCAUTION** : Pour éviter toute perte de données, ne retirez pas le disque dur pendant que l'ordinateur est en veille ou allumé.

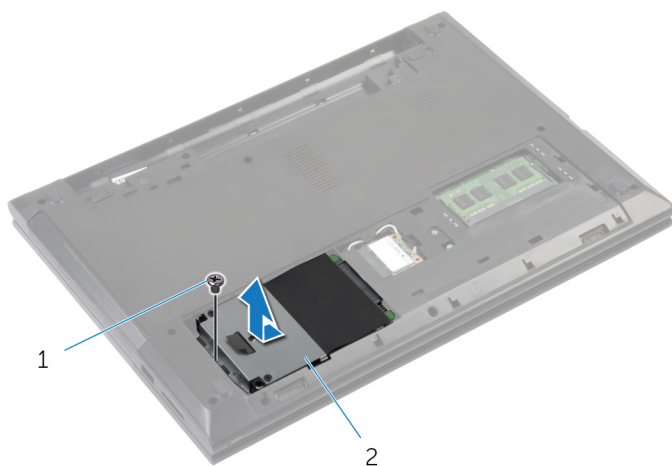
## Prérequis

- 1 Retirez la [batterie](#).
- 2 Retirez le [cache de fond](#).

## Procédure

- 1 Retirez la vis qui fixe l'assemblage de disque dur à la base de l'ordinateur.
- 2 Faites glisser l'assemblage de disque dur vers le côté de l'ordinateur pour le déconnecter de son connecteur situé sur la carte système.

- 3** À l'aide de la languette de retrait, soulevez et faites glisser l'assemblage de disque dur pour le dégager de ses languettes situées sur la base de l'ordinateur.

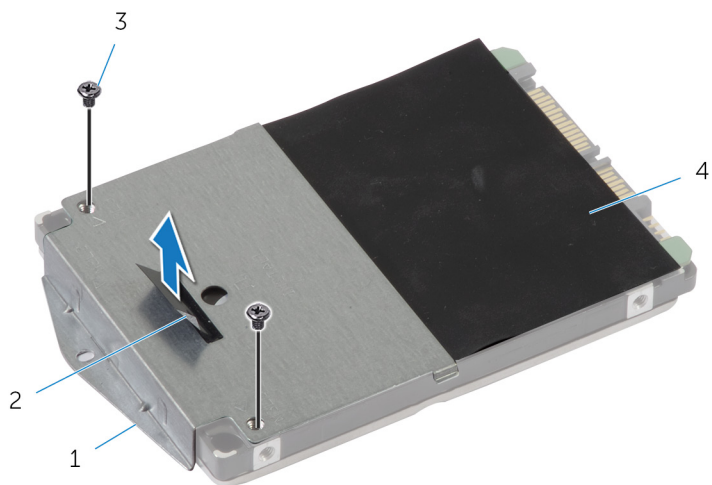


1 vis

2 disque dur

- 4** Retirez les vis de fixation du support au disque dur.
- 5** À l'aide de la languette de retrait, soulevez le support de disque dur pour le retirer de ce dernier.

**6** Décollez le film de Mylar du disque dur.



1 support de disque dur



2 languette de retrait

3 vis (2)

4 film de Mylar

# Remise en place du disque dur

---

-  **AVERTISSEMENT** : Avant d'intervenir à l'intérieur de votre ordinateur, lisez les consignes de sécurité fournies avec l'ordinateur et suivez les étapes de la section [Avant d'intervenir à l'intérieur de votre ordinateur](#). Après une intervention à l'intérieur de votre ordinateur, suivez les instructions de la section [Après intervention à l'intérieur de l'ordinateur](#). Pour plus de pratiques d'excellence en matière de sécurité, voir la page d'accueil de conformité à la réglementation en vigueur à l'adresse suivante : [dell.com/regulatory\\_compliance](http://dell.com/regulatory_compliance).
-  **PRÉCAUTION** : Les disques durs sont fragiles. Faites particulièrement attention lors de la manipulation du disque dur.

## Procédure

- 1 Collez le film de Mylar sur le disque dur.
- 2 Alignez les trous de vis du support de disque dur avec ceux du disque dur.
- 3 Vissez les vis qui fixent le support de disque dur à ce dernier.
- 4 Faites glisser l'assemblage de disque dur sous les languettes situées sur la base de l'ordinateur, puis placez l'assemblage de disque dur dans la base de l'ordinateur.
- 5 Vissez la vis qui fixe l'assemblage de disque dur à la base de l'ordinateur.

## Étapes finales

- 1 Remettez en place le [cache de fond](#).
- 2 Remettez en place la [batterie](#).

# Retrait du repose-mains

---



**AVERTISSEMENT** : Avant d'intervenir à l'intérieur de votre ordinateur, lisez les consignes de sécurité fournies avec l'ordinateur et suivez les étapes de la section [Avant d'intervenir à l'intérieur de votre ordinateur](#). Après une intervention à l'intérieur de votre ordinateur, suivez les instructions de la section [Après intervention à l'intérieur de l'ordinateur](#). Pour plus de pratiques d'excellence en matière de sécurité, voir la page d'accueil de conformité à la réglementation en vigueur à l'adresse suivante : [dell.com/regulatory\\_compliance](http://dell.com/regulatory_compliance).

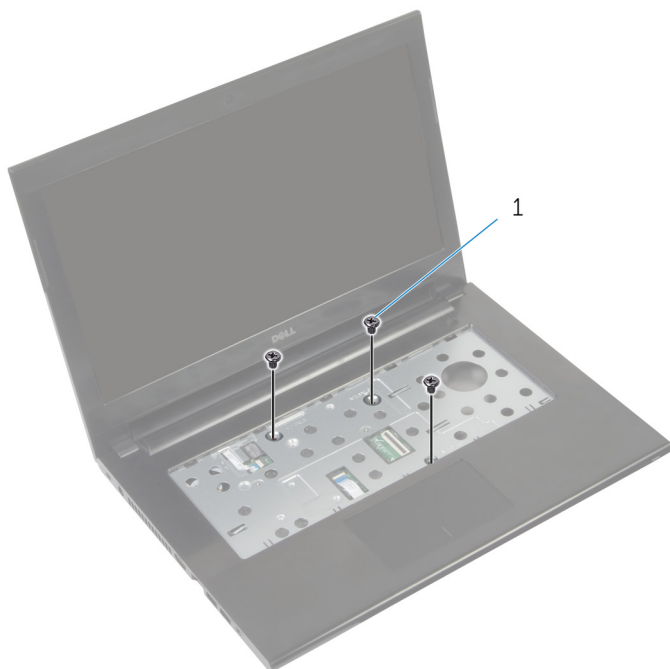
## Prérequis

- 1 Retirez la [batterie](#).
- 2 Retirez le [cache de fond](#).
- 3 Retirez le [disque dur](#).
- 4 Retirez le [clavier](#).

## Procédure

- 1 Retournez l'ordinateur et ouvrez l'écran au maximum.

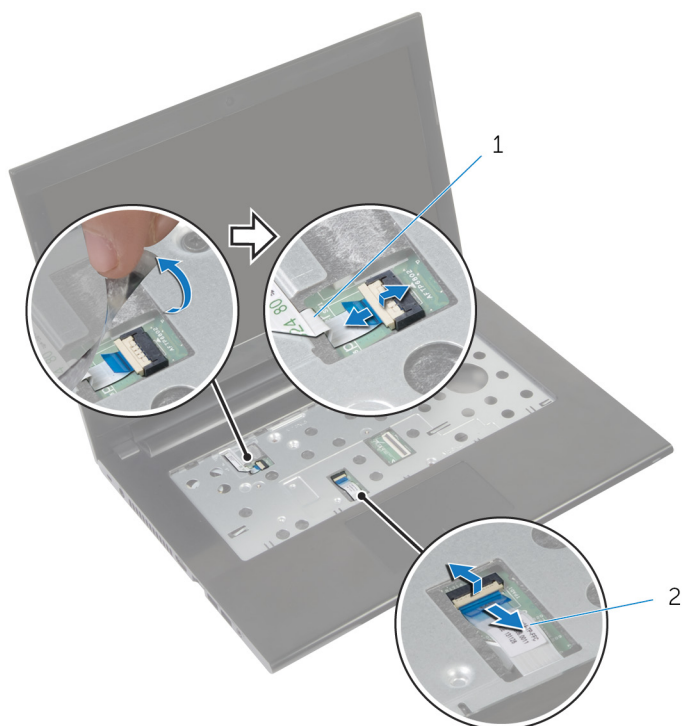
**2** Retirez les vis qui fixent le repose-mains à la base de l'ordinateur.



1 Vis (3)

**3** Décollez le ruban adhésif qui recouvre le câble du bouton d'alimentation.

- 4 Soulevez les loquets, puis à l'aide des languettes de retrait, déconnectez le câble du bouton d'alimentation et celui du pavé tactile de la carte système.

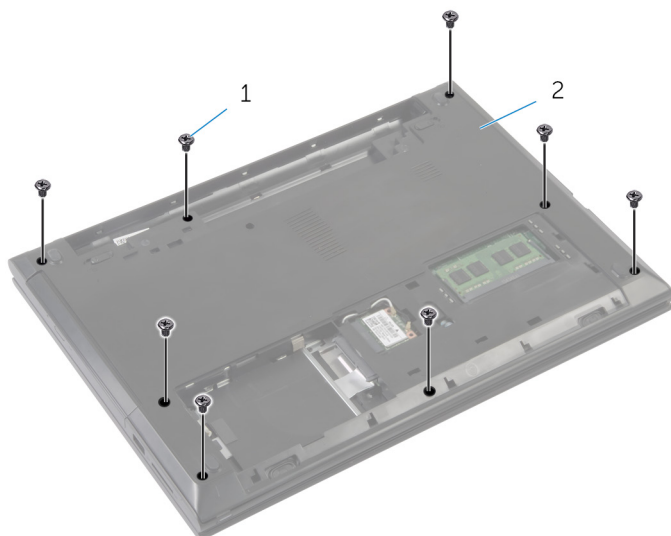


1 câble du bouton d'alimentation

2 câble de la tablette tactile

- 5 Éteignez l'écran puis retournez l'ordinateur.

- 6** Retirez les vis qui fixent le repose-mains à la base de l'ordinateur.



1 vis (8)

2 base de l'ordinateur

- 7** À l'aide d'une pointe en plastique, dégagez les languettes du repose-mains des fentes situées sur la base de l'ordinateur.



1 pointe en plastique

2 le repose-mains

3 base de l'ordinateur

- 8** Retournez l'ordinateur et ouvrez l'écran au maximum.

- 9 Soulevez le repose-mains en commençant depuis le bord inférieur, puis retirez-le de la base de l'ordinateur.



1 le repose-mains

- 10 Suivez les procédures de l'étape 2 à l'étape 5 de la section « Retrait de la [carte de bouton d'alimentation](#) ».
- 11 Suivez les procédures de l'étape 2 à l'étape 3 de la section « Retrait du [pavé tactile](#) ».

# Remise en place du repose-mains

---



**AVERTISSEMENT** : Avant d'intervenir à l'intérieur de votre ordinateur, lisez les consignes de sécurité fournies avec l'ordinateur et suivez les étapes de la section [Avant d'intervenir à l'intérieur de votre ordinateur](#). Après une intervention à l'intérieur de votre ordinateur, suivez les instructions de la section [Après intervention à l'intérieur de l'ordinateur](#). Pour plus de pratiques d'excellence en matière de sécurité, voir la page d'accueil de conformité à la réglementation en vigueur à l'adresse suivante : [dell.com/regulatory\\_compliance](http://dell.com/regulatory_compliance).

## Procédure

- 1 Suivez les procédures de l'étape 1 à l'étape 3 de la section « Remise en place du [pavé tactile](#) ».
- 2 Suivez les procédures de l'étape 1 à l'étape 4 de la section « Remise en place de la [carte de bouton d'alimentation](#) ».
- 3 Alignez le repose-mains sur la base de l'ordinateur.
- 4 Appuyez sur les bords du repose-mains jusqu'à ce qu'il s'enclenche..
- 5 Vissez les vis qui fixent le repose-mains à la base de l'ordinateur.
- 6 Insérez le câble du pavé tactile et celui du bouton d'alimentation dans leurs connecteurs sur la carte système, puis appuyez sur les loquets pour les fixer.
- 7 Collez le ruban adhésif sur le câble du bouton d'alimentation.
- 8 Éteignez l'écran puis retournez l'ordinateur.
- 9 Vissez les vis qui fixent le repose-mains à la base de l'ordinateur.

## Étapes finales

- 1 Remettez en place le [disque dur](#).
- 2 Remettez en place le [cache de fond](#).
- 3 Remettez en place le [clavier](#).
- 4 Remettez en place la [batterie](#).

# Retrait de la carte du bouton d'alimentation

---



**AVERTISSEMENT** : Avant d'intervenir à l'intérieur de votre ordinateur, lisez les consignes de sécurité fournies avec l'ordinateur et suivez les étapes de la section [Avant d'intervenir à l'intérieur de votre ordinateur](#). Après une intervention à l'intérieur de votre ordinateur, suivez les instructions de la section [Après intervention à l'intérieur de l'ordinateur](#). Pour plus de pratiques d'excellence en matière de sécurité, voir la page d'accueil de conformité à la réglementation en vigueur à l'adresse suivante : [dell.com/regulatory\\_compliance](http://dell.com/regulatory_compliance).

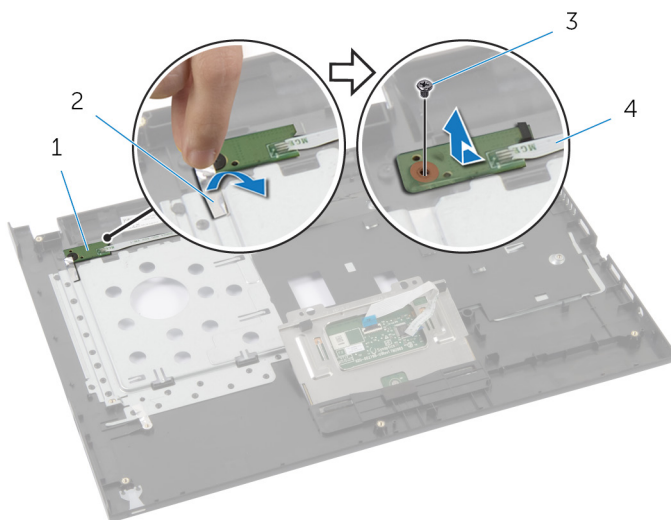
## Prérequis

- 1 Retirez la [batterie](#).
- 2 Retirez le [cache de fond](#).
- 3 Retirez le [clavier](#).
- 4 Retirez le ou les [modules de mémoire](#).
- 5 Retirez la [carte sans fil](#).
- 6 Retirez le [disque dur](#).

## Procédure

- 1 Suivez les procédures de l'étape 1 à l'étape 7 de la section « [Retrait du repose-mains](#) ».
- 2 Décollez le ruban adhésif de la carte de bouton d'alimentation.
- 3 Retirez la vis qui fixe la carte de bouton d'alimentation au repose-mains.
- 4 Notez l'acheminement du câble de bouton d'alimentation, puis décollez le câble du repose-mains.

- 5 Soulevez la carte de bouton d'alimentation avec son câble, puis retirez-les du repose-mains.



1 la carte du bouton d'alimentation

2 bande adhésive

3 vis

4 câble du bouton d'alimentation

# Remise en place de la carte de bouton d'alimentation

---



**AVERTISSEMENT** : Avant d'intervenir à l'intérieur de votre ordinateur, lisez les consignes de sécurité fournies avec l'ordinateur et suivez les étapes de la section [Avant d'intervenir à l'intérieur de votre ordinateur](#). Après une intervention à l'intérieur de votre ordinateur, suivez les instructions de la section [Après intervention à l'intérieur de l'ordinateur](#). Pour plus de pratiques d'excellence en matière de sécurité, voir la page d'accueil de conformité à la réglementation en vigueur à l'adresse suivante : [dell.com/regulatory\\_compliance](http://dell.com/regulatory_compliance).

## Procédure

- 1 Acheminez le câble de bouton d'alimentation dans les guides d'acheminement situés sur le repose-mains.
- 2 Aligned le trou de vis de la carte de bouton d'alimentation avec celui du repose-mains.
- 3 Vissez la vis qui fixe la carte de bouton d'alimentation au repose-mains.
- 4 Collez le ruban adhésif à la carte de bouton d'alimentation.
- 5 Suivez les procédures de l'étape 3 à l'étape 9 de la section « Remise en place du [repose-mains](#) ».

## Étapes finales

- 1 Remettez en place le [disque dur](#).
- 2 Remettez en place la [carte sans fil](#).
- 3 Remettez en place le ou les [modules de mémoire](#).
- 4 Remettez en place le [clavier](#).
- 5 Remettez en place le [cache de fond](#).
- 6 Remettez en place la [batterie](#).

# Retrait du pavé tactile

---



**AVERTISSEMENT** : Avant d'intervenir à l'intérieur de votre ordinateur, lisez les consignes de sécurité fournies avec l'ordinateur et suivez les étapes de la section [Avant d'intervenir à l'intérieur de votre ordinateur](#). Après une intervention à l'intérieur de votre ordinateur, suivez les instructions de la section [Après intervention à l'intérieur de l'ordinateur](#). Pour plus de pratiques d'excellence en matière de sécurité, voir la page d'accueil de conformité à la réglementation en vigueur à l'adresse suivante : [dell.com/regulatory\\_compliance](http://dell.com/regulatory_compliance).

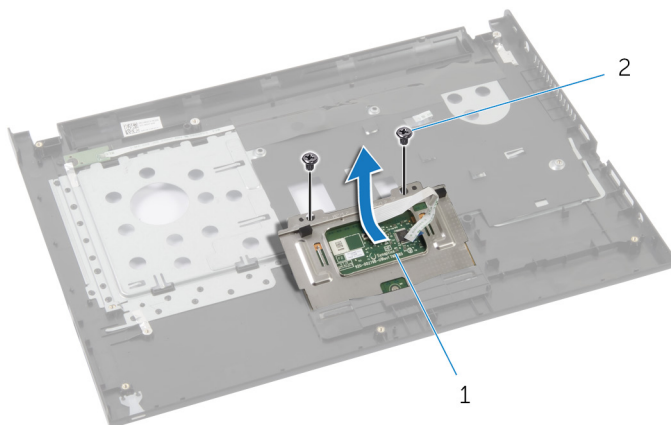
## Prérequis

- 1 Retirez la [batterie](#).
- 2 Retirez le [cache de fond](#).
- 3 Retirez le ou les [modules de mémoire](#).
- 4 Retirez la [carte sans fil](#).
- 5 Retirez le [disque dur](#).
- 6 Retirez le [clavier](#).

## Procédure

- 1 Suivez les procédures de l'étape 1 à l'étape 7 de la section « Retrait du [repose-mains](#) ».
- 2 Retirez les vis qui fixent le pavé tactile à l'assemblage de repose-mains.

- 3** Faites glisser et retirez le pavé tactile de son emplacement sur le repose-mains.



1 pavé tactile

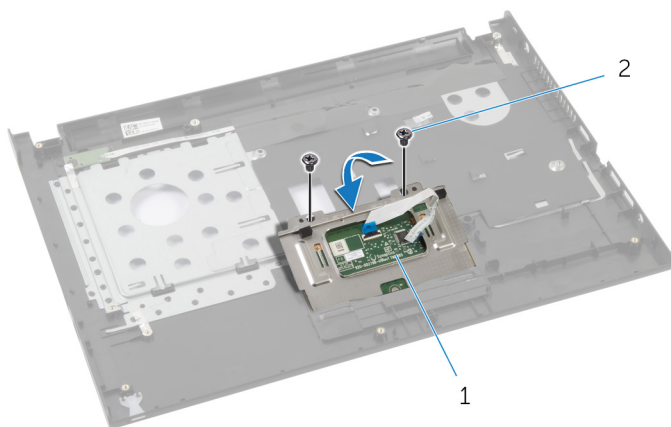
2 vis (2)

# Remise en place du pavé tactile

**⚠ AVERTISSEMENT :** Avant d'intervenir à l'intérieur de votre ordinateur, lisez les consignes de sécurité fournies avec l'ordinateur et suivez les étapes de la section [Avant d'intervenir à l'intérieur de votre ordinateur](#). Après une intervention à l'intérieur de votre ordinateur, suivez les instructions de la section [Après intervention à l'intérieur de l'ordinateur](#). Pour plus de pratiques d'excellence en matière de sécurité, voir la page d'accueil de conformité à la réglementation en vigueur à l'adresse suivante : [dell.com/regulatory\\_compliance](http://dell.com/regulatory_compliance).

## Procédure

- 1 Faites glisser et remettez en place le pavé tactile dans son emplacement sur le repose-mains.
- 2 Alignez les trous de vis du pavé tactile avec ceux du repose-mains.
- 3 Vissez les vis qui fixent le pavé tactile au repose-mains.
- 4 Suivez les procédures de l'étape 3 à l'étape 9 de la section « Remise en place du [repose-mains](#) ».



1 pavé tactile

2 vis (2)

## Étapes finales

- 1 Remettez en place le [disque dur](#).
- 2 Remettez en place la [carte sans fil](#).
- 3 Remettez en place le ou les [modules de mémoire](#).
- 4 Remettez en place le [cache de fond](#).
- 5 Remettez en place le [clavier](#).
- 6 Remettez en place la [batterie](#).

# Retrait de la carte d'E/S

---



**AVERTISSEMENT** : Avant d'intervenir à l'intérieur de votre ordinateur, lisez les consignes de sécurité fournies avec l'ordinateur et suivez les étapes de la section [Avant d'intervenir à l'intérieur de votre ordinateur](#). Après une intervention à l'intérieur de votre ordinateur, suivez les instructions de la section [Après intervention à l'intérieur de l'ordinateur](#). Pour plus de pratiques d'excellence en matière de sécurité, voir la page d'accueil de conformité à la réglementation en vigueur à l'adresse suivante : [dell.com/regulatory\\_compliance](http://dell.com/regulatory_compliance).

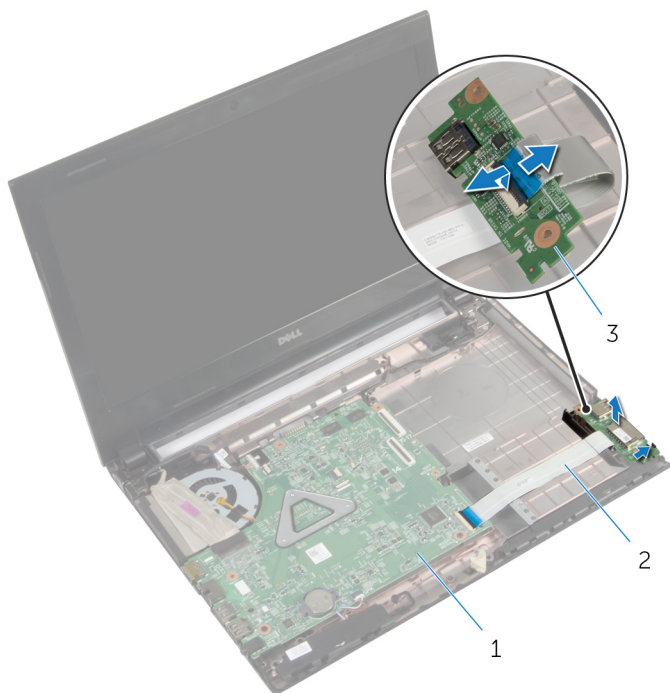
## Prérequis

- 1 Retirez la [batterie](#).
- 2 Retirez le [cache de fond](#).
- 3 Retirez le ou les [modules de mémoire](#).
- 4 Retirez la [carte sans fil](#).
- 5 Retirez le [disque dur](#).
- 6 Retirez le [clavier](#).
- 7 Retirez le [repose-mains](#).

## Procédure

- 1 Soulevez la carte d'E/S de la base de l'ordinateur, puis retournez-la.
- 2 Soulevez le loquet, puis à l'aide de la languette de retrait, déconnectez le câble de la carte d'E/S de sa carte.

**3** Soulevez la carte d'E/S pour la retirer de la base de l'ordinateur.




1 carte système

2 câble de la carte d'E/S

3 la carte d'E/S

# Remise en place de la carte d'E/S

---

 **AVERTISSEMENT** : Avant d'intervenir à l'intérieur de votre ordinateur, lisez les consignes de sécurité fournies avec l'ordinateur et suivez les étapes de la section [Avant d'intervenir à l'intérieur de votre ordinateur](#). Après une intervention à l'intérieur de votre ordinateur, suivez les instructions de la section [Après intervention à l'intérieur de l'ordinateur](#). Pour plus de pratiques d'excellence en matière de sécurité, voir la page d'accueil de conformité à la réglementation en vigueur à l'adresse suivante : [dell.com/regulatory\\_compliance](http://dell.com/regulatory_compliance).

## Procédure

- 1 Insérez le câble de la carte d'E/S dans son connecteur, puis appuyez sur le loquet pour fixer le câble.
- 2 Retournez la carte d'E/S, puis utilisez l'embout d'alignement sur la base de l'ordinateur pour positionner correctement la carte d'E/S.

## Étapes finales

- 1 Remettez en place le [repose-mains](#).
- 2 Remettez en place le [disque dur](#).
- 3 Remettez en place la [carte sans fil](#).
- 4 Remettez en place le ou les [modules de mémoire](#).
- 5 Remettez en place le [cache de fond](#).
- 6 Remettez en place le [clavier](#).
- 7 Remettez en place la [batterie](#).

# Retrait des haut-parleurs

---



**AVERTISSEMENT** : Avant d'intervenir à l'intérieur de votre ordinateur, lisez les consignes de sécurité fournies avec l'ordinateur et suivez les étapes de la section [Avant d'intervenir à l'intérieur de votre ordinateur](#). Après une intervention à l'intérieur de votre ordinateur, suivez les instructions de la section [Après intervention à l'intérieur de l'ordinateur](#). Pour plus de pratiques d'excellence en matière de sécurité, voir la page d'accueil de conformité à la réglementation en vigueur à l'adresse suivante : [dell.com/regulatory\\_compliance](http://dell.com/regulatory_compliance).

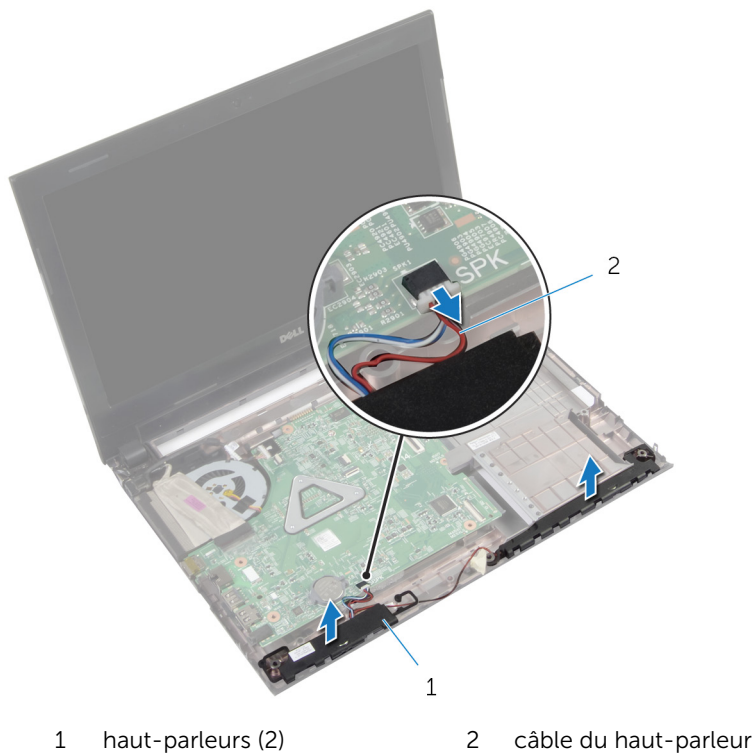
## Prérequis

- 1 Retirez la [batterie](#).
- 2 Retirez le [cache de fond](#).
- 3 Retirez le ou les [modules de mémoire](#).
- 4 Retirez la [carte sans fil](#).
- 5 Retirez le [disque dur](#).
- 6 Retirez le [clavier](#).
- 7 Retirez le [repose-mains](#).
- 8 Retirez la [carte d'E/S](#).

## Procédure

- 1 Débranchez le câble du haut-parleur de la carte système.
- 2 Notez l'acheminement du câble des haut-parleurs, puis retirez-le de ses guides d'acheminement.

- 3** Soulevez les haut-parleurs et le câble pour les sortir de la base de l'ordinateur.



# Remise en place des haut-parleurs

---



**AVERTISSEMENT** : Avant d'intervenir à l'intérieur de votre ordinateur, lisez les consignes de sécurité fournies avec l'ordinateur et suivez les étapes de la section [Avant d'intervenir à l'intérieur de votre ordinateur](#). Après une intervention à l'intérieur de votre ordinateur, suivez les instructions de la section [Après intervention à l'intérieur de l'ordinateur](#). Pour plus de pratiques d'excellence en matière de sécurité, voir la page d'accueil de conformité à la réglementation en vigueur à l'adresse suivante : [dell.com/regulatory\\_compliance](http://dell.com/regulatory_compliance).

## Procédure



- 1 À l'aide des détrompeurs sur la base de l'ordinateur, placez les haut-parleurs sur la base.
- 2 Acheminez le câble des haut-parleurs dans les guides d'acheminement situés à la base de l'ordinateur.
- 3 Connectez le câble du haut-parleur à la carte système.

## Étapes finales

- 1 Remettez en place la [carte d'E/S](#).
- 2 Remettez en place le [repose-mains](#).
- 3 Remettez en place le [disque dur](#).
- 4 Remettez en place la [carte sans fil](#).
- 5 Remettez en place le ou les [modules de mémoire](#).
- 6 Remettez en place le [cache de fond](#).
- 7 Remettez en place le [clavier](#).
- 8 Remettez en place la [batterie](#).

# Retrait de la pile bouton

---

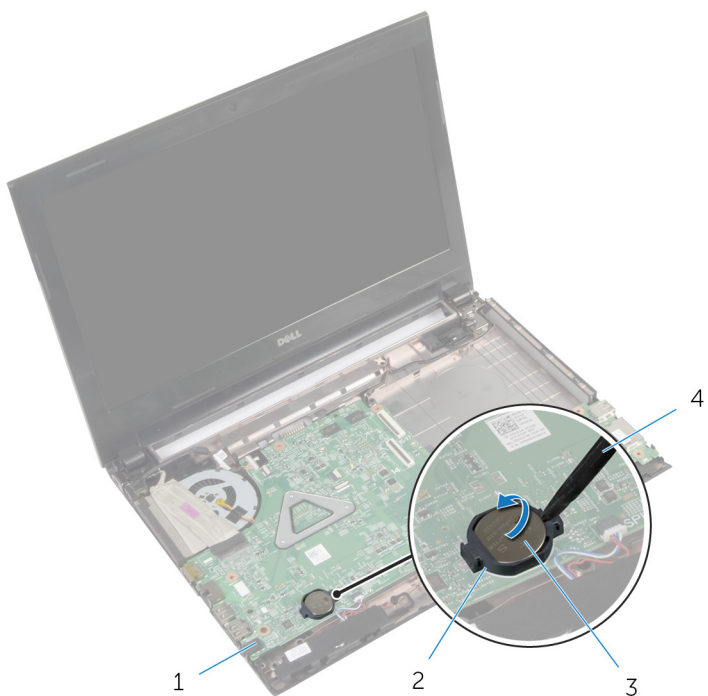
-  **AVERTISSEMENT** : Avant d'intervenir à l'intérieur de votre ordinateur, lisez les consignes de sécurité fournies avec l'ordinateur et suivez les étapes de la section [Avant d'intervenir à l'intérieur de votre ordinateur](#). Après une intervention à l'intérieur de votre ordinateur, suivez les instructions de la section [Après intervention à l'intérieur de l'ordinateur](#). Pour plus de pratiques d'excellence en matière de sécurité, voir la page d'accueil de conformité à la réglementation en vigueur à l'adresse suivante : [dell.com/regulatory\\_compliance](http://dell.com/regulatory_compliance).
-  **PRÉCAUTION** : Le retrait de la pile bouton réinitialise les paramètres du système BIOS aux paramètres par défaut. Il est donc recommandé de prendre note de vos paramètres BIOS avant de retirer la pile bouton.

## Prérequis

- 1 Retirez la [batterie](#).
- 2 Retirez le [cache de fond](#).
- 3 Retirez le ou les [modules de mémoire](#).
- 4 Retirez la [carte sans fil](#).
- 5 Retirez le [disque dur](#).
- 6 Retirez le [clavier](#).
- 7 Retirez le [repose-mains](#).

## Procédure

À l'aide d'une pointe en plastique, faites délicatement sur la pile bouton pour la retirer de son support sur la carte système.



1 carte système

3 pile bouton

2 support de batterie

4 pointe en plastique

# Remise en place de la pile bouton

---



**AVERTISSEMENT** : Avant d'intervenir à l'intérieur de votre ordinateur, lisez les consignes de sécurité fournies avec l'ordinateur et suivez les étapes de la section [Avant d'intervenir à l'intérieur de votre ordinateur](#). Après une intervention à l'intérieur de votre ordinateur, suivez les instructions de la section [Après intervention à l'intérieur de l'ordinateur](#). Pour plus de pratiques d'excellence en matière de sécurité, voir la page d'accueil de conformité à la réglementation en vigueur à l'adresse suivante : [dell.com/regulatory\\_compliance](http://dell.com/regulatory_compliance).

## Procédure

En gardant le côté positif tourné vers le haut, insérez la pile bouton dans son support sur la carte système.

## Étapes finales

- 1 Remettez en place le [repose-mains](#).
- 2 Remettez en place le [disque dur](#).
- 3 Remettez en place la [carte sans fil](#).
- 4 Remettez en place le ou les [modules de mémoire](#).
- 5 Remettez en place le [cache de fond](#).
- 6 Remettez en place le [clavier](#).
- 7 Remettez en place la [batterie](#).

# Retrait du port d'adaptateur d'alimentation

---



**AVERTISSEMENT** : Avant d'intervenir à l'intérieur de votre ordinateur, lisez les consignes de sécurité fournies avec l'ordinateur et suivez les étapes de la section [Avant d'intervenir à l'intérieur de votre ordinateur](#). Après une intervention à l'intérieur de votre ordinateur, suivez les instructions de la section [Après intervention à l'intérieur de l'ordinateur](#). Pour plus de pratiques d'excellence en matière de sécurité, voir la page d'accueil de conformité à la réglementation en vigueur à l'adresse suivante : [dell.com/regulatory\\_compliance](http://dell.com/regulatory_compliance).

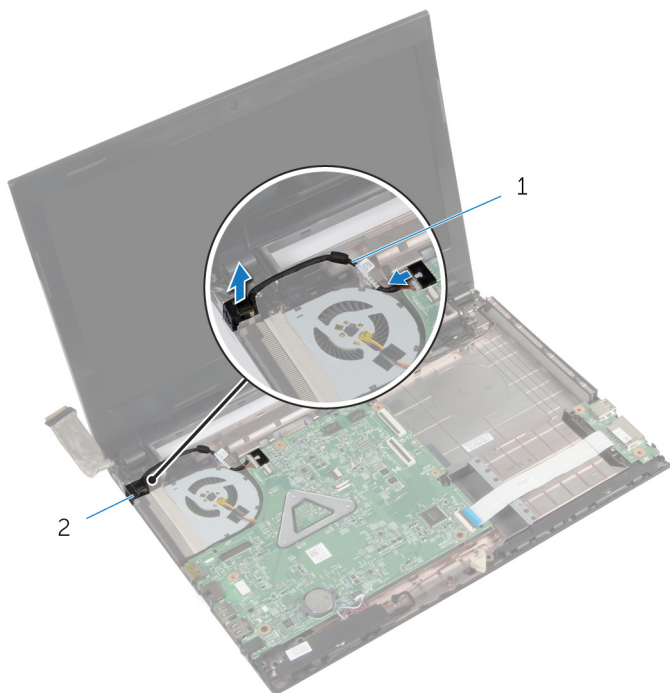
## Prérequis

- 1 Retirez la [batterie](#).
- 2 Retirez le [cache de fond](#).
- 3 Retirez le ou les [modules de mémoire](#).
- 4 Retirez la [carte sans fil](#).
- 5 Retirez le [disque dur](#).
- 6 Retirez le [clavier](#).
- 7 Retirez le [repose-mains](#).

## Procédure

- 1 Déconnectez le câble du port d'adaptateur d'alimentation de la carte système.
- 2 Notez l'acheminement du câble du port d'adaptateur d'alimentation, puis retirez-le de ses guides d'acheminement situés sur la base de l'ordinateur.

- 3** Soulevez le port d'adaptateur d'alimentation avec son câble pour les retirer de la base de l'ordinateur.



1 câble du port d'adaptateur d'alimentation

2 port d'adaptateur d'alimentation

# Remise en place du port d'adaptateur d'alimentation

---



**AVERTISSEMENT** : Avant d'intervenir à l'intérieur de votre ordinateur, lisez les consignes de sécurité fournies avec l'ordinateur et suivez les étapes de la section [Avant d'intervenir à l'intérieur de votre ordinateur](#). Après une intervention à l'intérieur de votre ordinateur, suivez les instructions de la section [Après intervention à l'intérieur de l'ordinateur](#). Pour plus de pratiques d'excellence en matière de sécurité, voir la page d'accueil de conformité à la réglementation en vigueur à l'adresse suivante : [dell.com/regulatory\\_compliance](http://dell.com/regulatory_compliance).

## Procédure


- 1 Faites glisser le port d'adaptateur d'alimentation pour le mettre en place.
- 2 Acheminez le câble du port d'adaptateur d'alimentation dans les guides d'acheminement situés sur la base de l'ordinateur.
- 3 Connectez le câble du port d'adaptateur d'alimentation à la carte système.


## Étapes finales


- 1 Remettez en place le [repose-mains](#).
- 2 Remettez en place le [disque dur](#).
- 3 Remettez en place la [carte sans fil](#).
- 4 Remettez en place le ou les [modules de mémoire](#).
- 5 Remettez en place le [cache de fond](#).
- 6 Remettez en place le [clavier](#).
- 7 Remettez en place la [batterie](#).


# Retrait de la carte système

---

 **AVERTISSEMENT** : Avant d'intervenir à l'intérieur de votre ordinateur, lisez les consignes de sécurité fournies avec l'ordinateur et suivez les étapes de la section [Avant d'intervenir à l'intérieur de votre ordinateur](#). Après une intervention à l'intérieur de votre ordinateur, suivez les instructions de la section [Après intervention à l'intérieur de l'ordinateur](#). Pour plus de pratiques d'excellence en matière de sécurité, voir la page d'accueil de conformité à la réglementation en vigueur à l'adresse suivante : [dell.com/regulatory\\_compliance](http://dell.com/regulatory_compliance).

 **REMARQUE** : Le numéro de série de votre ordinateur se trouve sur la carte système. Vous devez saisir le numéro de série dans le BIOS après avoir remis la carte système en place.

 **REMARQUE** : La remise en place de la carte système supprime les modifications que vous avez apportées au BIOS à l'aide du programme de configuration du BIOS. Vous devez apporter de nouvelles modifications souhaitées après avoir remplacé la carte système.

 **REMARQUE** : Avant de déconnecter les câbles de la carte système, notez l'emplacement des connecteurs pour pouvoir les reconnecter correctement après la remise en place de la carte système.

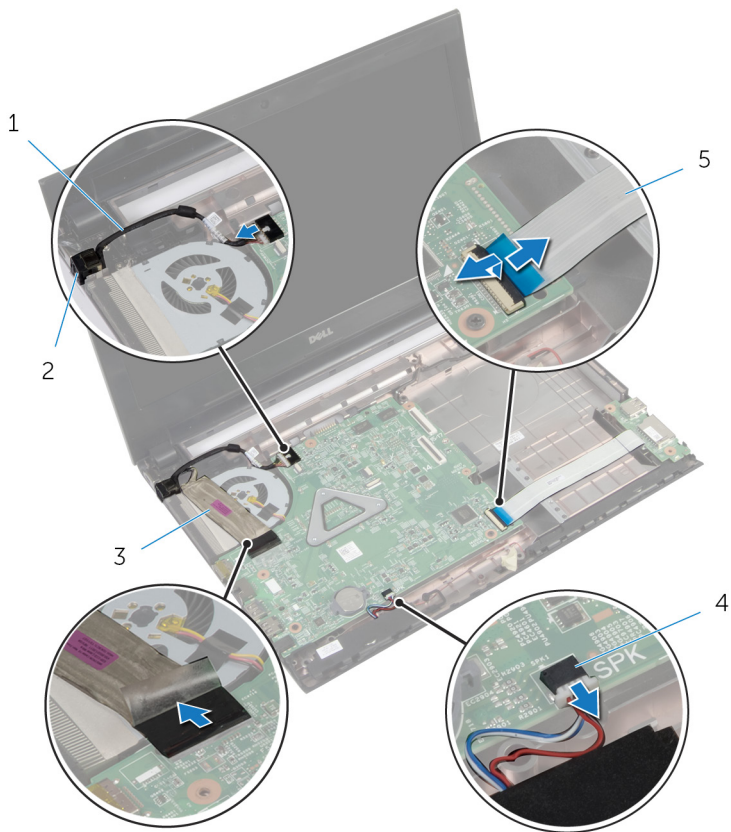
## Prérequis

- 1 Retirez la [batterie](#).
- 2 Retirez le [lecteur optique](#).
- 3 Retirez le [cache de fond](#).
- 4 Retirez le ou les [modules de mémoire](#).
- 5 Retirez la [carte sans fil](#).
- 6 Retirez le [disque dur](#).
- 7 Retirez le [clavier](#).
- 8 Retirez le [repose-mains](#).

## Procédure

- 1 Décollez le ruban adhésif qui fixe le câble d'écran au connecteur situé sur la carte système.

- 2 Soulevez le loquet et, à l'aide de la languette de retrait, déconnectez le câble d'écran de son connecteur situé sur la carte système.
- 3 Décollez le câble d'écran du ventilateur.
- 4 Soulevez le loquet et, à l'aide de la languette de retrait, déconnectez le câble d'E/S de son connecteur situé sur la carte système.
- 5 Déconnectez le câble du port d'adaptateur d'alimentation et le câble des haut-parleurs du connecteur sur la carte système.



1 câble du port d'adaptateur d'alimentation

2 port d'adaptateur d'alimentation

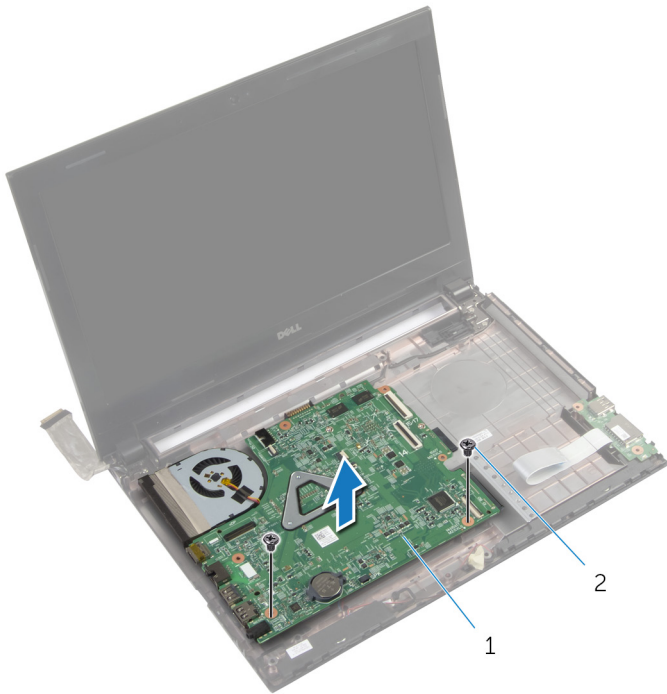
3 câble d'écran

4 câble du haut-parleur

5 câble de la carte d'E/S

- 6 Retirez les vis qui fixent la carte système à la base de l'ordinateur.

7 Soulevez la carte système pour la retirer de la base de l'ordinateur.





1 carte système


2 vis (2)

# Remise en place de la carte système

---

 **AVERTISSEMENT** : Avant d'intervenir à l'intérieur de votre ordinateur, lisez les consignes de sécurité fournies avec l'ordinateur et suivez les étapes de la section [Avant d'intervenir à l'intérieur de votre ordinateur](#). Après une intervention à l'intérieur de votre ordinateur, suivez les instructions de la section [Après intervention à l'intérieur de l'ordinateur](#). Pour plus de pratiques d'excellence en matière de sécurité, voir la page d'accueil de conformité à la réglementation en vigueur à l'adresse suivante : [dell.com/regulatory\\_compliance](http://dell.com/regulatory_compliance).

 **REMARQUE** : Le numéro de série de votre ordinateur se trouve sur la carte système. Vous devez saisir le numéro de série dans le BIOS après avoir remis la carte système en place.

 **REMARQUE** : La remise en place de la carte système supprime les modifications que vous avez apportées au BIOS à l'aide du programme de configuration du BIOS. Vous devez apporter de nouvelles modifications souhaitées après avoir remplacé la carte système.

## Procédure

- 1 Alignez les trous de vis de la carte système sur ceux de la base de l'ordinateur.
- 2 Vissez les vis qui fixent la carte système à la base de l'ordinateur.
- 3 Connectez le câble du port d'adaptateur d'alimentation et le câble des haut-parleurs aux connecteurs de la carte système.
- 4 Insérez le câble de la carte d'E/S dans son connecteur sur la carte système, puis appuyez sur le loquet pour fixer le câble.
- 5 Collez le câble d'écran au ventilateur.
- 6 Insérez le câble de la carte d'écran dans son connecteur sur la carte système, puis appuyez sur le loquet pour fixer le câble.
- 7 Collez le ruban adhésif qui fixe le câble d'écran à la carte système.




## Étapes finales

- 1 Remettez en place le [repose-mains](#).
- 2 Remettez en place le [disque dur](#).

- 3** Remettez en place la [carte sans fil](#).
- 4** Remettez en place le ou les [modules de mémoire](#).
- 5** Remettez en place le [cache de fond](#).
- 6** Remettez en place le [clavier](#).
- 7** Remettez en place le [lecteur optique](#).
- 8** Remettez en place la [batterie](#).

# Retrait du bloc du dissipateur thermique


---

-  **AVERTISSEMENT** : Avant d'intervenir à l'intérieur de votre ordinateur, lisez les consignes de sécurité fournies avec l'ordinateur et suivez les étapes de la section [Avant d'intervenir à l'intérieur de votre ordinateur](#). Après une intervention à l'intérieur de votre ordinateur, suivez les instructions de la section [Après intervention à l'intérieur de l'ordinateur](#). Pour plus de pratiques d'excellence en matière de sécurité, voir la page d'accueil de conformité à la réglementation en vigueur à l'adresse suivante : [dell.com/regulatory\\_compliance](http://dell.com/regulatory_compliance).
-  **AVERTISSEMENT** : Le dissipateur de chaleur peut chauffer lorsque le système est en cours d'utilisation. Laissez-le refroidir avant de le manipuler.
-  **PRÉCAUTION** : Pour assurer un refroidissement maximal du processeur, ne touchez pas les zones de transfert de chaleur sur le dissipateur de chaleur. La graisse de la peau peut réduire les capacités de transfert de chaleur de la graisse thermique.

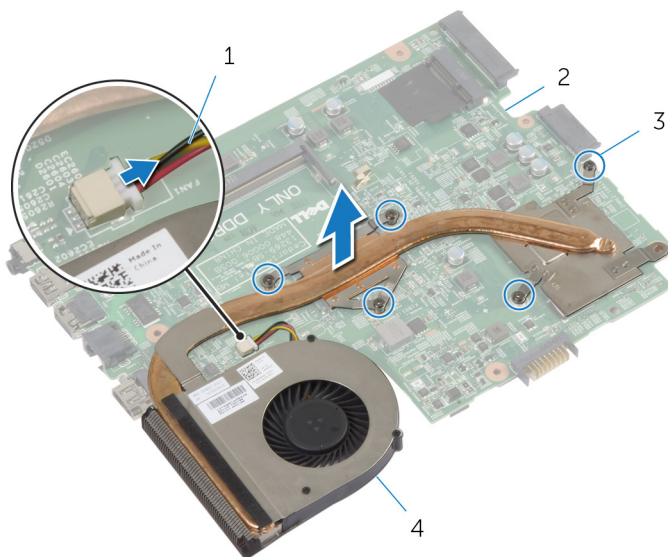
## Prérequis

- 1 Retirez la [batterie](#).
- 2 Retirez le [lecteur optique](#).
- 3 Retirez le [cache de fond](#).
- 4 Retirez le ou les [modules de mémoire](#).
- 5 Retirez la [carte sans fil](#).
- 6 Retirez le [disque dur](#).
- 7 Retirez le [clavier](#).
- 8 Retirez le [repose-mains](#).
- 9 Retirez la [carte système](#).

# Procédure

 **REMARQUE** : L'aspect de l'assemblage de dissipateur de chaleur de votre système peut différer de l'image ci-dessous.



- 1 Retournez la carte système et posez-la sur une surface plane.
- 2 Déconnectez le câble du ventilateur de la carte système.
- 3 Dans l'ordre séquentiel (indiqué sur le dissipateur de chaleur), desserrez les vis imperdables qui fixent le dissipateur à la carte système.
- 4 Soulevez l'assemblage de dissipateur de chaleur pour le retirer de la carte système.



- |   |                      |   |                                  |
|---|----------------------|---|----------------------------------|
| 1 | câble du ventilateur | 2 | carte système                    |
| 3 | vis imperdables (5)  | 4 | le bloc du dissipateur thermique |

# Remise en place de l'assemblage de dissipateur de chaleur

---

-  **AVERTISSEMENT** : Avant d'intervenir à l'intérieur de votre ordinateur, lisez les consignes de sécurité fournies avec l'ordinateur et suivez les étapes de la section [Avant d'intervenir à l'intérieur de votre ordinateur](#). Après une intervention à l'intérieur de votre ordinateur, suivez les instructions de la section [Après intervention à l'intérieur de l'ordinateur](#). Pour plus de pratiques d'excellence en matière de sécurité, voir la page d'accueil de conformité à la réglementation en vigueur à l'adresse suivante : [dell.com/regulatory\\_compliance](http://dell.com/regulatory_compliance).
-  **PRÉCAUTION** : Si vous n'alignez pas correctement le dissipateur de chaleur, la carte système et le processeur risquent d'être endommagés.

## Procédure

- 1 Alignez les trous de vis de l'assemblage de dissipateur de chaleur avec ceux de la carte système.
- 2 Dans l'ordre séquentiel (indiqué sur le dissipateur de chaleur), serrez les vis imperdables qui fixent l'assemblage de dissipateur de chaleur à la carte système.
- 3 Connectez le câble du ventilateur à la carte système.

## Étapes finales

- 1 Remettez en place la [carte système](#).
- 2 Remettez en place le [repose-mains](#).
- 3 Remettez en place le [disque dur](#).
- 4 Remettez en place la [carte sans fil](#).
- 5 Remettez en place le ou les [modules de mémoire](#).
- 6 Remettez en place le [cache de fond](#).
- 7 Remettez en place le [clavier](#).
- 8 Remettez en place le [lecteur optique](#).

9 Remettez en place la [batterie](#).

# Retrait de l'ensemble écran

---



**AVERTISSEMENT** : Avant d'intervenir à l'intérieur de votre ordinateur, lisez les consignes de sécurité fournies avec l'ordinateur et suivez les étapes de la section [Avant d'intervenir à l'intérieur de votre ordinateur](#). Après une intervention à l'intérieur de votre ordinateur, suivez les instructions de la section [Après intervention à l'intérieur de l'ordinateur](#). Pour plus de pratiques d'excellence en matière de sécurité, voir la page d'accueil de conformité à la réglementation en vigueur à l'adresse suivante : [dell.com/regulatory\\_compliance](http://dell.com/regulatory_compliance).

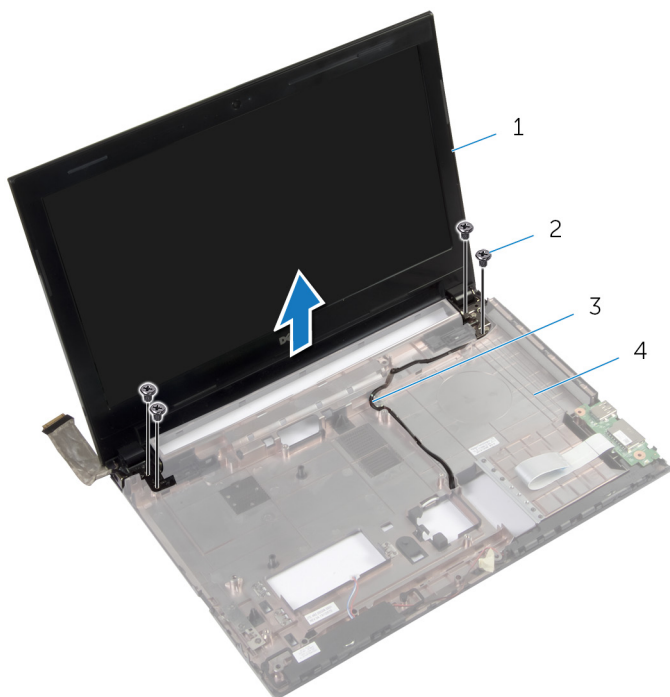
## Prérequis

- 1 Retirez la [batterie](#).
- 2 Retirez le [lecteur optique](#).
- 3 Retirez le [cache de fond](#).
- 4 Retirez le ou les [modules de mémoire](#).
- 5 Retirez la [carte sans fil](#).
- 6 Retirez le [disque dur](#).
- 7 Retirez le [clavier](#).
- 8 Retirez le [repose-mains](#).
- 9 Retirez la [carte système](#).

## Procédure

- 1 Notez l'acheminement du câble d'antenne, puis retirez-le de ses guides d'acheminement.
- 2 Retirez les vis qui fixent l'assemblage d'écran à la base de l'ordinateur.

**3** Soulevez l'assemblage d'écran pour le retirer de la base de l'ordinateur.



1 l'ensemble écran

2 Vis (4)

3 câble d'antenne

4 base de l'ordinateur

# Remise en place de l'assemblage d'écran

---



**AVERTISSEMENT** : Avant d'intervenir à l'intérieur de votre ordinateur, lisez les consignes de sécurité fournies avec l'ordinateur et suivez les étapes de la section [Avant d'intervenir à l'intérieur de votre ordinateur](#). Après une intervention à l'intérieur de votre ordinateur, suivez les instructions de la section [Après intervention à l'intérieur de l'ordinateur](#). Pour plus de pratiques d'excellence en matière de sécurité, voir la page d'accueil de conformité à la réglementation en vigueur à l'adresse suivante : [dell.com/regulatory\\_compliance](http://dell.com/regulatory_compliance).

## Procédure

- 1 Placez l'assemblage d'écran sur la base de l'ordinateur, puis alignez les trous de vis de l'assemblage d'écran avec ceux de la base de l'ordinateur.
- 2 Vissez les vis qui fixent l'assemblage d'écran à la base de l'ordinateur.
- 3 Acheminez le câble d'antenne dans les guides d'acheminement situés sur la base de l'ordinateur.

## Étapes finales

- 1 Remettez en place la [carte système](#).
- 2 Remettez en place le [repose-mains](#).
- 3 Remettez en place le [disque dur](#).
- 4 Remettez en place la [carte sans fil](#).
- 5 Remettez en place le ou les [modules de mémoire](#).
- 6 Remettez en place le [cache de fond](#).
- 7 Remettez en place le [clavier](#).
- 8 Remettez en place le [lecteur optique](#).
- 9 Remettez en place la [batterie](#).

# Retrait du cadre d'écran

---



**AVERTISSEMENT** : Avant d'intervenir à l'intérieur de votre ordinateur, lisez les consignes de sécurité fournies avec l'ordinateur et suivez les étapes de la section [Avant d'intervenir à l'intérieur de votre ordinateur](#). Après une intervention à l'intérieur de votre ordinateur, suivez les instructions de la section [Après intervention à l'intérieur de l'ordinateur](#). Pour plus de pratiques d'excellence en matière de sécurité, voir la page d'accueil de conformité à la réglementation en vigueur à l'adresse suivante : [dell.com/regulatory\\_compliance](http://dell.com/regulatory_compliance).

## Prérequis

- 1 Retirez la [batterie](#).
- 2 Retirez le [lecteur optique](#).
- 3 Retirez le [cache de fond](#).
- 4 Retirez le ou les [modules de mémoire](#).
- 5 Retirez la [carte sans fil](#).
- 6 Retirez le [disque dur](#).
- 7 Retirez le [clavier](#).
- 8 Retirez le [repose-mains](#).
- 9 Retirez la [carte système](#).
- 10 Retirez l'[ensemble écran](#).

## Procédure

- 1 Du bout des doigts, faites délicatement levier sur le bord interne du cadre d'écran.

2 Retirez le cadre d'écran du capot arrière de l'écran.



1 le cadre d'écran

2 capot arrière de l'écran

# Remise en place du cadre d'écran

---



**AVERTISSEMENT** : Avant d'intervenir à l'intérieur de votre ordinateur, lisez les consignes de sécurité fournies avec l'ordinateur et suivez les étapes de la section [Avant d'intervenir à l'intérieur de votre ordinateur](#). Après une intervention à l'intérieur de votre ordinateur, suivez les instructions de la section [Après intervention à l'intérieur de l'ordinateur](#). Pour plus de pratiques d'excellence en matière de sécurité, voir la page d'accueil de conformité à la réglementation en vigueur à l'adresse suivante : [dell.com/regulatory\\_compliance](http://dell.com/regulatory_compliance).

## Procédure

- 1 Alignez le cadre d'écran avec le capot arrière de l'écran, puis enclenchez-le délicatement.
- 2 Alignez les caches des charnières avec ces dernières sur l'assemblage d'écran, puis enclenchez les caches des charnières.

## Étapes finales

- 1 Remettez en place l'[ensemble écran](#).
- 2 Remettez en place la [carte système](#).
- 3 Remettez en place le [repose-mains](#).
- 4 Remettez en place le [disque dur](#).
- 5 Remettez en place la [carte sans fil](#).
- 6 Remettez en place le ou les [modules de mémoire](#).
- 7 Remettez en place le [cache de fond](#).
- 8 Remettez en place le [clavier](#).
- 9 Remettez en place le [lecteur optique](#).
- 10 Remettez en place la [batterie](#).

# Retrait des charnières d'écran

---



**AVERTISSEMENT** : Avant d'intervenir à l'intérieur de votre ordinateur, lisez les consignes de sécurité fournies avec l'ordinateur et suivez les étapes de la section [Avant d'intervenir à l'intérieur de votre ordinateur](#). Après une intervention à l'intérieur de votre ordinateur, suivez les instructions de la section [Après intervention à l'intérieur de l'ordinateur](#). Pour plus de pratiques d'excellence en matière de sécurité, voir la page d'accueil de conformité à la réglementation en vigueur à l'adresse suivante : [dell.com/regulatory\\_compliance](http://dell.com/regulatory_compliance).

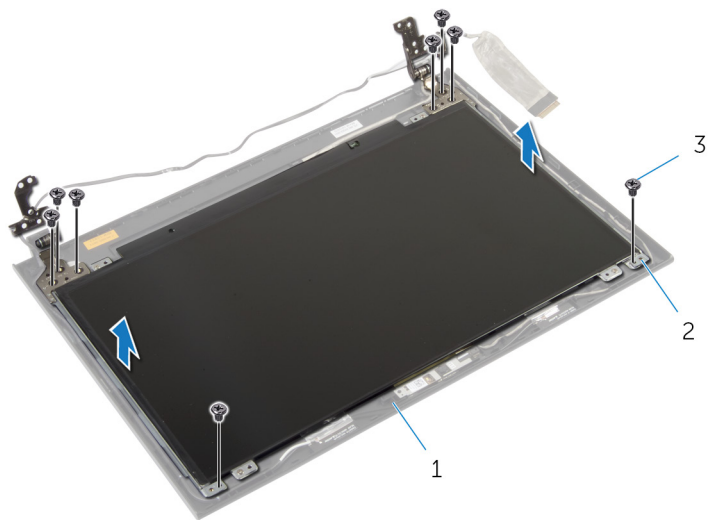
## Prérequis

- 1 Retirez la [batterie](#).
- 2 Retirez le [lecteur optique](#).
- 3 Retirez le [cache de fond](#).
- 4 Retirez le ou les [modules de mémoire](#).
- 5 Retirez la [carte sans fil](#).
- 6 Retirez le [disque dur](#).
- 7 Retirez le [clavier](#).
- 8 Retirez le [repose-mains](#).
- 9 Retirez la [carte système](#).
- 10 Retirez l'[ensemble écran](#).
- 11 Retirez le [cadre d'écran](#).

## Procédure

- 1 Retirez les vis qui fixent les charnières d'écran au capot arrière de l'écran.

- 2 Soulevez les charnières d'écran pour les retirer du capot arrière de l'écran.



- 1 capot arrière de l'écran      2 charnières d'écran (2)  
3 vis (8)

# Remise en place des charnières d'écran

---



**AVERTISSEMENT** : Avant d'intervenir à l'intérieur de votre ordinateur, lisez les consignes de sécurité fournies avec l'ordinateur et suivez les étapes de la section [Avant d'intervenir à l'intérieur de votre ordinateur](#). Après une intervention à l'intérieur de votre ordinateur, suivez les instructions de la section [Après intervention à l'intérieur de l'ordinateur](#). Pour plus de pratiques d'excellence en matière de sécurité, voir la page d'accueil de conformité à la réglementation en vigueur à l'adresse suivante : [dell.com/regulatory\\_compliance](http://dell.com/regulatory_compliance).

## Procédure

- 1 Alignez les trous de vis des charnières d'écran avec ceux du capot arrière de l'écran.
- 2 Vissez les vis qui fixent les charnières d'écran au capot arrière de l'écran.

## Étapes finales

- 1 Remettez en place le [cadre d'écran](#).
- 2 Remettez en place l'[ensemble écran](#).
- 3 Remettez en place la [carte système](#).
- 4 Remettez en place le [repose-mains](#).
- 5 Remettez en place le [disque dur](#).
- 6 Remettez en place la [carte sans fil](#).
- 7 Remettez en place le ou les [modules de mémoire](#).
- 8 Remettez en place le [cache de fond](#).
- 9 Remettez en place le [clavier](#).
- 10 Remettez en place le [lecteur optique](#).
- 11 Remettez en place la [batterie](#).

# Retrait du panneau d'écran

---



**AVERTISSEMENT** : Avant d'intervenir à l'intérieur de votre ordinateur, lisez les consignes de sécurité fournies avec l'ordinateur et suivez les étapes de la section [Avant d'intervenir à l'intérieur de votre ordinateur](#). Après une intervention à l'intérieur de votre ordinateur, suivez les instructions de la section [Après intervention à l'intérieur de l'ordinateur](#). Pour plus de pratiques d'excellence en matière de sécurité, voir la page d'accueil de conformité à la réglementation en vigueur à l'adresse suivante : [dell.com/regulatory\\_compliance](http://dell.com/regulatory_compliance).

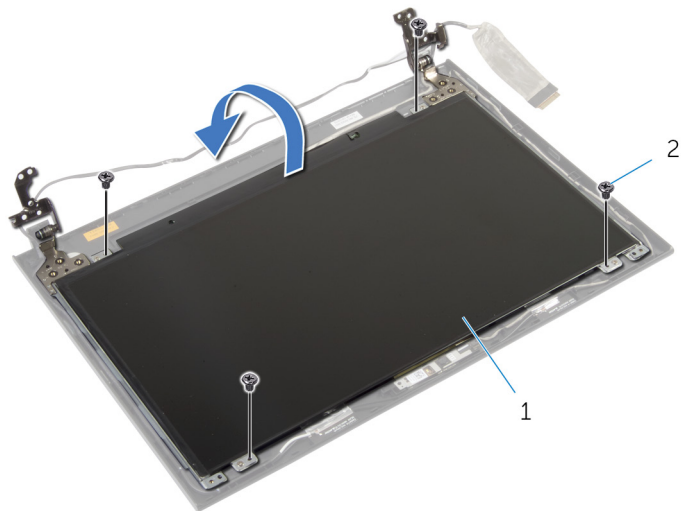
## Prérequis

- 1 Retirez la [batterie](#).
- 2 Retirez le [lecteur optique](#).
- 3 Retirez le [cache de fond](#).
- 4 Retirez le ou les [modules de mémoire](#).
- 5 Retirez la [carte sans fil](#).
- 6 Retirez le [disque dur](#).
- 7 Retirez le [clavier](#).
- 8 Retirez le [repose-mains](#).
- 9 Retirez la [carte système](#).
- 10 Retirez l'[ensemble écran](#).
- 11 Retirez le [cadre d'écran](#).
- 12 Retrait des [charnières d'écran](#).

## Procédure

- 1 Retirez les vis qui fixent le panneau d'écran au capot arrière de ce dernier.

**2** Soulevez délicatement le panneau d'écran, puis retournez-le.

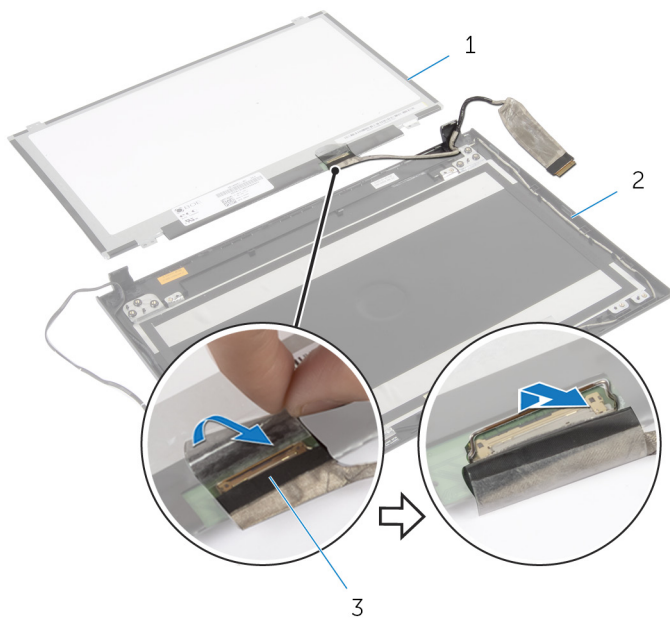


1 le panneau d'écran

2 Vis (4)

**3** Décollez le ruban adhésif du câble d'écran.

- 4 Déconnectez le câble d'écran de son connecteur.



1 le panneau d'écran


2 capot arrière de l'écran

3 câble d'écran

- 5 Soulevez le panneau d'écran pour le retirer de son capot.

# Remise en place du panneau d'écran

---

 **AVERTISSEMENT** : Avant d'intervenir à l'intérieur de votre ordinateur, lisez les consignes de sécurité fournies avec l'ordinateur et suivez les étapes de la section [Avant d'intervenir à l'intérieur de votre ordinateur](#). Après une intervention à l'intérieur de votre ordinateur, suivez les instructions de la section [Après intervention à l'intérieur de l'ordinateur](#). Pour plus de pratiques d'excellence en matière de sécurité, voir la page d'accueil de conformité à la réglementation en vigueur à l'adresse suivante : [dell.com/regulatory\\_compliance](http://dell.com/regulatory_compliance).

## Procédure

- 1 Connectez le câble d'écran au connecteur situé sur le panneau d'écran.
- 2 Collez le ruban adhésif qui fixe le câble d'écran.
- 3 Placez délicatement le panneau d'écran sur le capot arrière de l'écran, puis alignez les trous de vis du panneau avec ceux situés sur le capot arrière.
- 4 Vissez les vis qui fixent le panneau d'écran au capot arrière.

## Étapes finales

- 1 Remettez en place les [charnières d'écran](#).
- 2 Remettez en place le [cadre d'écran](#).
- 3 Remettez en place l'[ensemble écran](#).
- 4 Remettez en place la [carte système](#).
- 5 Remettez en place le [repose-mains](#).
- 6 Remettez en place le [disque dur](#).
- 7 Remettez en place la [carte sans fil](#).
- 8 Remettez en place le ou les [modules de mémoire](#).
- 9 Remettez en place le [cache de fond](#).
- 10 Remettez en place le [clavier](#).
- 11 Remettez en place le [lecteur optique](#).
- 12 Remettez en place la [batterie](#).

# Retrait de la caméra

---



**AVERTISSEMENT** : Avant d'intervenir à l'intérieur de votre ordinateur, lisez les consignes de sécurité fournies avec l'ordinateur et suivez les étapes de la section [Avant d'intervenir à l'intérieur de votre ordinateur](#). Après une intervention à l'intérieur de votre ordinateur, suivez les instructions de la section [Après intervention à l'intérieur de l'ordinateur](#). Pour plus de pratiques d'excellence en matière de sécurité, voir la page d'accueil de conformité à la réglementation en vigueur à l'adresse suivante : [dell.com/regulatory\\_compliance](http://dell.com/regulatory_compliance).

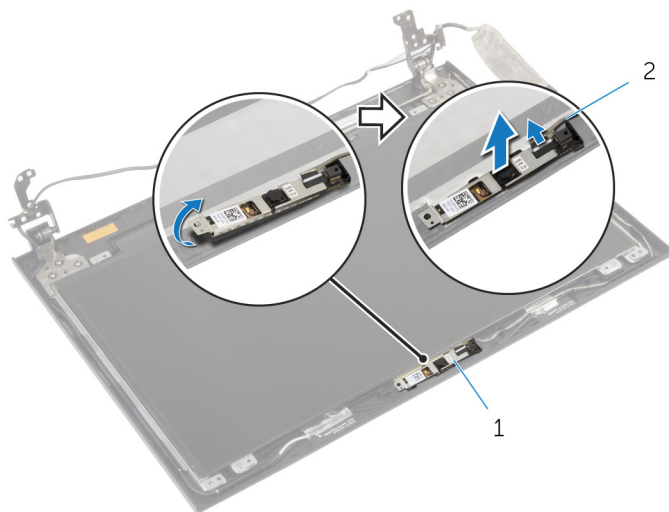
## Prérequis

- 1 Retirez la [batterie](#).
- 2 Retirez le [lecteur optique](#).
- 3 Retirez le [cache de fond](#).
- 4 Retirez le ou les [modules de mémoire](#).
- 5 Retirez la [carte sans fil](#).
- 6 Retirez le [disque dur](#).
- 7 Retirez le [clavier](#).
- 8 Retirez le [repose-mains](#).
- 9 Retirez la [carte système](#).
- 10 Retirez l'[ensemble écran](#).
- 11 Retirez le [cadre d'écran](#).

## Procédure

- 1 Débranchez son câble de la caméra.

2 Soulevez la caméra pour la retirer du capot arrière de l'écran.



1 webcam

2 Câble de la caméra

# Remise en place de la caméra

---



**AVERTISSEMENT** : Avant d'intervenir à l'intérieur de votre ordinateur, lisez les consignes de sécurité fournies avec l'ordinateur et suivez les étapes de la section [Avant d'intervenir à l'intérieur de votre ordinateur](#). Après une intervention à l'intérieur de votre ordinateur, suivez les instructions de la section [Après intervention à l'intérieur de l'ordinateur](#). Pour plus de pratiques d'excellence en matière de sécurité, voir la page d'accueil de conformité à la réglementation en vigueur à l'adresse suivante : [dell.com/regulatory\\_compliance](http://dell.com/regulatory_compliance).

## Procédure

- 1 À l'aide de l'embout d'alignement, placez la caméra sur le capot arrière de l'écran.
- 2 Connectez le câble de la caméra à son connecteur.


## Étapes finales

- 1 Remettez en place le [cadre d'écran](#).
- 2 Remettez en place l'[ensemble écran](#).
- 3 Remettez en place la [carte système](#).
- 4 Remettez en place le [repose-mains](#).
- 5 Remettez en place le [disque dur](#).
- 6 Remettez en place la [carte sans fil](#).
- 7 Remettez en place le ou les [modules de mémoire](#).
- 8 Remettez en place le [cache de fond](#).
- 9 Remettez en place le [clavier](#).
- 10 Remettez en place le [lecteur optique](#).
- 11 Remettez en place la [batterie](#).

# Flashage du BIOS

---

Un flash (mise à jour) du BIOS peut être nécessaire en cas de disponibilité d'une nouvelle version ou après remplacement de la carte système.

- 1 Mettez l'ordinateur sous tension.
- 2 Rendez-vous sur **dell.com/support**.
- 3 Si vous disposez du numéro de série de votre ordinateur, entrez ce numéro et cliquez sur **Submit (Envoyer)**.  
Si vous ne disposez pas de ce numéro, cliquez sur **Identifier mon produit** pour permettre la détection automatique du numéro de série de votre ordinateur.  
 **REMARQUE** : S'il s'avère impossible de détecter automatiquement le numéro de série, sélectionnez votre produit dans les catégories de produits.
- 4 Cliquez sur **Pilotes et téléchargements**.
- 5 Cliquez sur **Afficher tous les pilotes**.
- 6 Dans la liste déroulante **Operating System (Système d'exploitation)**, sélectionnez le système d'exploitation installé sur votre ordinateur.
- 7 Cliquez sur **BIOS**.
- 8 Cliquez sur **Download File (Télécharger le fichier)** pour télécharger la dernière version du BIOS de votre ordinateur.
- 9 Dans la page suivante, sélectionnez **Single-file download (Télécharger un seul fichier)** et cliquez sur **Continue (Continuer)**.
- 10 Enregistrez le fichier et, lorsque le téléchargement est terminé, allez dans le dossier où vous avez enregistré le fichier de mise à jour du BIOS.
- 11 Cliquez deux fois sur ce fichier et laissez-vous guider par les instructions qui s'affichent.

# Obtenir de l'aide et contacter Dell

---

## Ressources d'aide en libre-service

Vous pouvez obtenir des informations et de l'aide sur les produits et services Dell en utilisant ces ressources en ligne et en libre-service :

Informations sur l'aide en libre-service	Aide en libre service
Accès à l'aide de Windows	<b>Windows 8.1</b> : ouvrez l'icône Rechercher, saisissez <b>Aide et support</b> dans la zone de recherche et appuyez sur <b>Entrée</b> . <b>Windows 7</b> : cliquez sur <b>Démarrer</b> → <b>Aide et support</b> .
Informations sur les produits et services Dell	Consultez le site <b>dell.com</b> .
Informations de dépannage, manuels utilisateur, instructions sur l'installation, caractéristiques des produits, blogs d'aide technique, pilotes, mises à jour logicielles, etc.	Consultez le site <b>dell.com/support</b> .
Informations sur Microsoft Windows 8.1	Consultez le site <b>dell.com/windows8</b> .
Informations sur Microsoft Windows 7	Cliquez sur <b>Démarrer</b> → <b>Tous les programmes</b> → <b>Dell Help Documentation</b> .
Pour en savoir plus sur votre système d'exploitation, la configuration et l'utilisation de votre ordinateur, la sauvegarde des données, etc.	Voir <i>Me and My Dell (Mon Dell et moi)</i> sur le site <b>dell.com/support/manuals</b> .

# Contacter Dell

Pour contacter Dell pour des questions commerciales, de support technique ou de service à la clientèle, consultez le site **dell.com/contactdell**.



**REMARQUE** : Les disponibilités varient selon le pays, certains services peuvent être indisponibles dans votre pays.



**REMARQUE** : Si vous ne disposez pas d'une connexion Internet, les informations de contact figurent sur votre facture d'achat, le bordereau de colisage, la facture ou le catalogue des produits Dell.